

## **Vyhodnocení studentské ankety (*Hodnocení výuky studenty*) za akademický rok 2023/2024**

Následující text shrnuje výsledky *Hodnocení výuky studujícími* za zimní a letní semestr akademického roku 2023/2024. Výsledky byly představeny a projednány na akademickém senátu PřF UK, s výsledky byla též detailně seznámena studijní komise Přírodovědecké fakulty. Hodnocení výuky studujícími představuje velmi důležitou zpětnou vazbu jak pro samotné vyučující, ale též pro vedoucí kateder, ředitele ústavů a celé vedení PřF UK. Výsledky jsou velmi významné při následných akreditacích a v neposlední řadě slouží jako podklad pro udělování ceny Studentský velemluk, kterou jsou oceňováni nejlepší pedagogové ze všech sekcí PřF UK.

V akademické roce 2023/2024 se za ZS 2023/2024 podařilo dosáhnout návratnosti téměř 30 %, což lze přisuzovat mimojiné též podařené propagační akci studentských senátorů s názvem “Mikuláš 2023”.

### **Základní statistické údaje pro akademický rok 2023/2024 (grafy viz dále v textu)**

#### **Zimní semestr**

Návratnost dotazníků v hodnocení zimního semestru byla **10915** odevzdaných dotazníků vůči 37138 zápisům do předmětů studenty bakalářského a navazujícího magisterského studia, tedy cca **29,39 %** (Sekce biologie 27,66 %, Sekce chemie 33,00 %, Sekce geografie 32,63 %, Sekce geologie 25,74 %, Ústav životního prostředí 22,1 %, ostatní ústavy 32,19 %). Slovních komentářů k předmětům a vyučujícím studenti odeslali **4379**.

Celkové průměrné hodnocení kateder / ústavů bylo v zimním semestru velmi pozitivní a pohybovalo se od 75 % (Katedra fyzické geografie a geoekologie, vyhodnoceno 524 dotazníků) do 90 % (Ústav petrologie a strukturní geologie; vyhodnoceno 82 dotazníků). Hodnocení vyučujících se pro zimní semestr pohybovalo od 41 % do 100 % s tím, že pouze 7 vyučujících mělo hodnocení nižší než 60 % (17 nižší než 70 %) z celkového počtu 821 hodnocených.

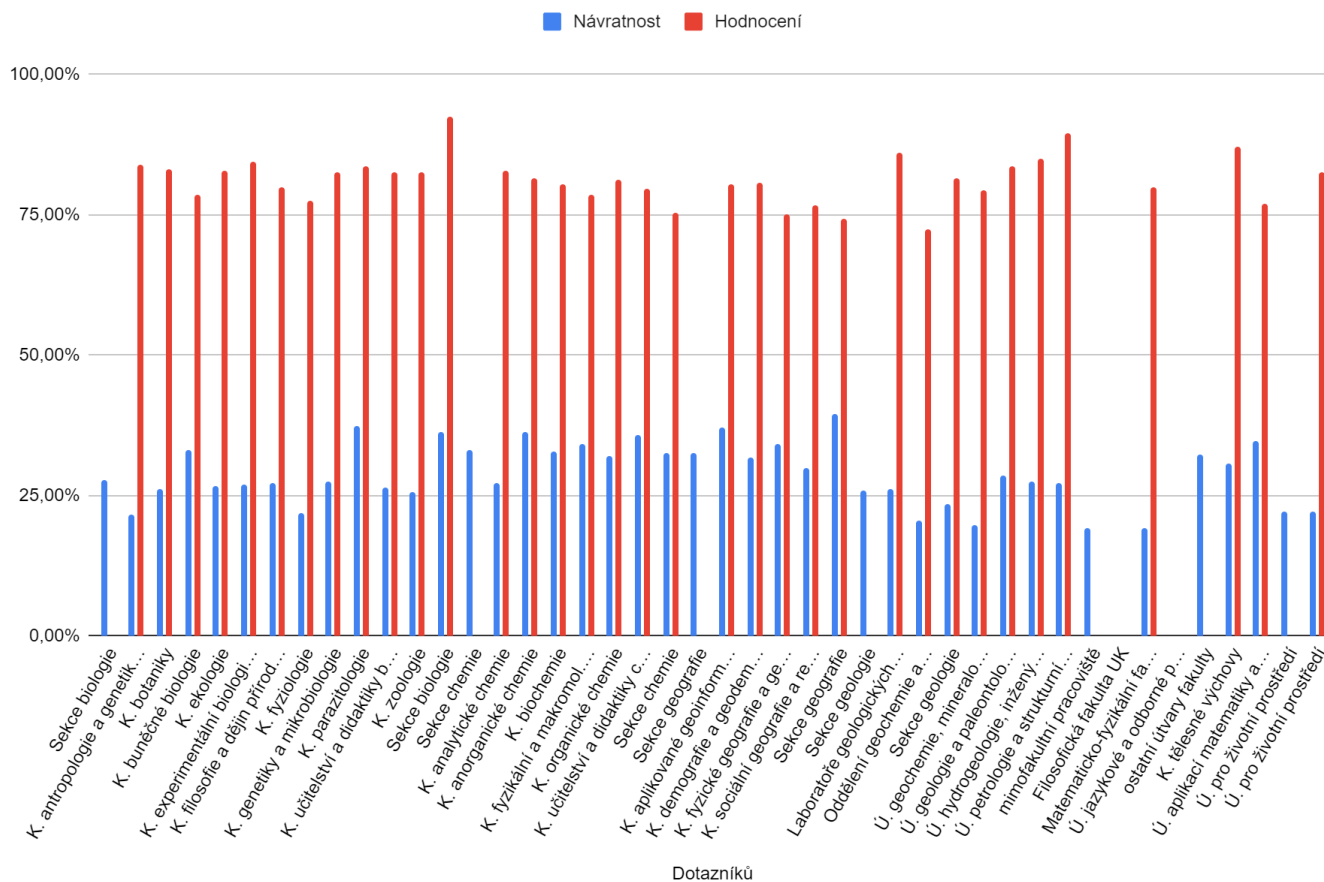
#### **Letní semestr**

Návratnost dotazníků v hodnocení letního semestru byla **6130** odevzdaných dotazníků vůči 30070 zápisům do předmětů studenty bakalářského a navazujícího magisterského studia, tedy cca **20,39 %** (Sekce biologie 19,43 %, Sekce chemie 20,05 %, Sekce geografie 24,09 %, Sekce geologie 19,99 %, Ústav životního prostředí 16,63 %, ostatní ústavy 21,45 %). Slovních komentářů k předmětům a vyučujícím studenti odeslali **2269**.

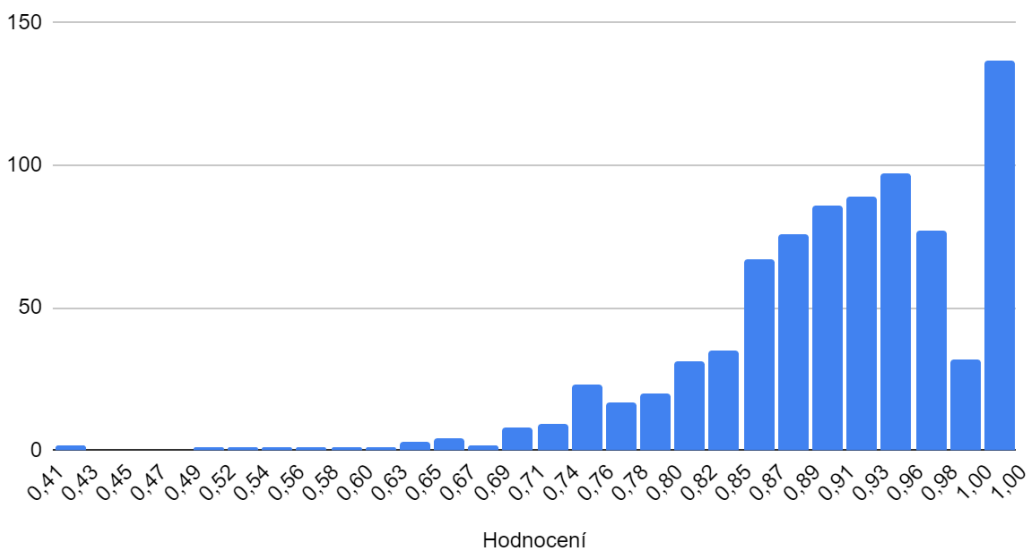
Celkové průměrné hodnocení kateder / ústavů bylo opět velmi pozitivní a pohybovalo se od 75 % (Katedra aplikované geoinformatiky a kartografie; vyhodnoceno 325 dotazníků) do 89 % (opět jako v ZS 23/24 Ústav petrologie a strukturní geologie; vyhodnoceno 59 dotazníků). Hodnocení vyučujících se pro letní semestr pohybovalo od 25 % do 100 % s tím, že pouze 7 vyučujících mělo hodnocení nižší než 60 % (nicméně 5 z těchto sedmi vyučujících byli hodnoceni pouze na základě výsledků 1 nebo 2 odevzdaných dotazníků) a 19 vyučujících mělo hodnocení nižší než 70 % z celkového počtu 787 hodnocených.

Doc. RNDr. Milada Teplá, Ph.D.  
*proděkanka pro koncepci studia*

## Hodnocení a návratnost po katedrách a ústavech ZS 2023/2024



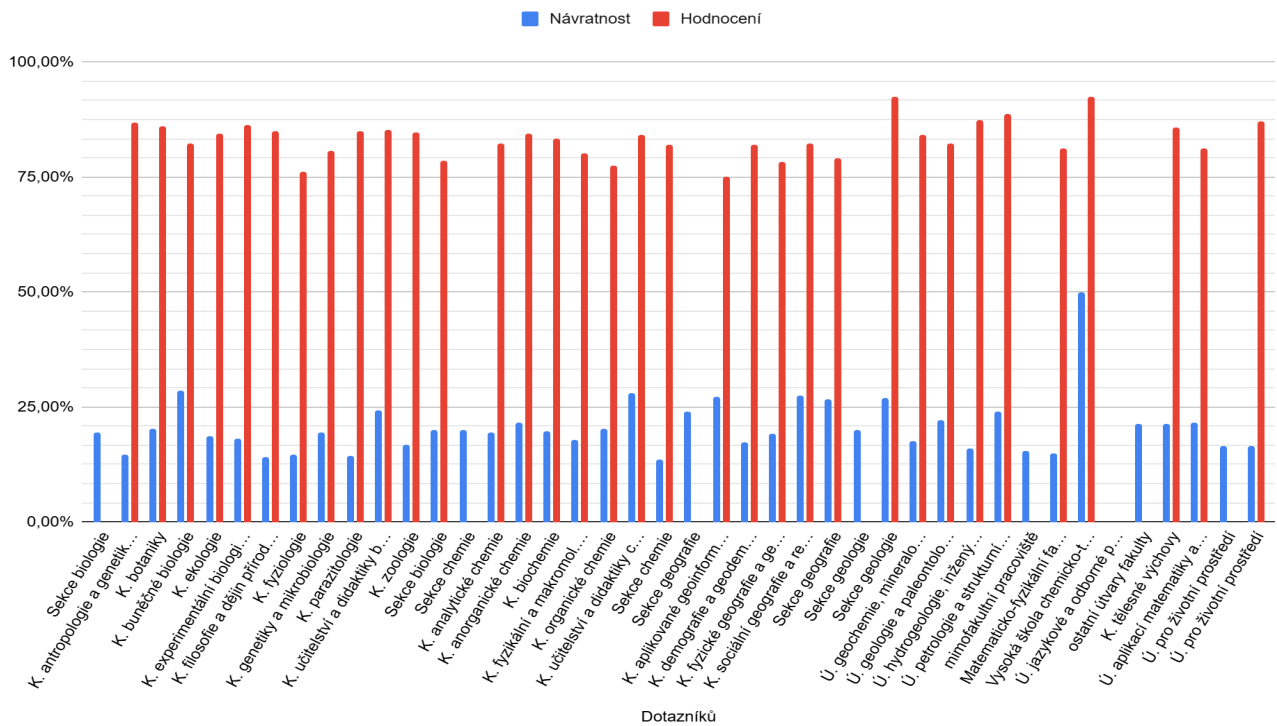
## Histogram - Hodnocení vyučujících ZS 2023/2024



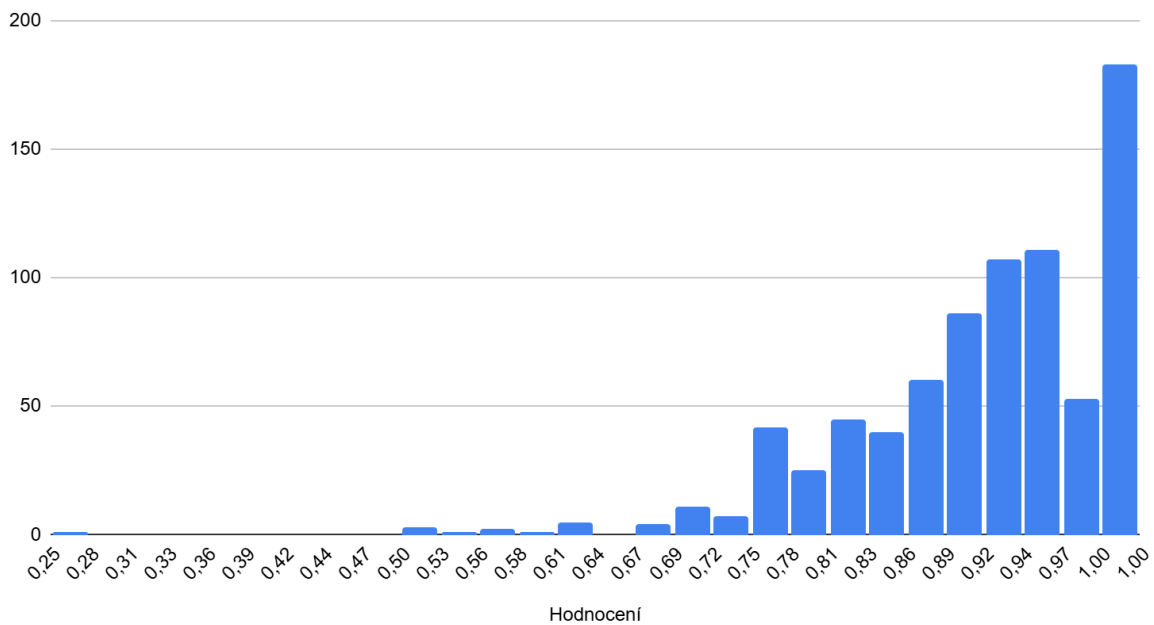
Celkem hodnocených vyučujících za ZS 2023/2024: 821

průměr 90,3 %, medián 91,67 %, minimum 40,63 %, maximum 100 %

## Hodnocení a návratnost po katedrách a ústavech LS 2023/2024



## Histogram - Hodnocení vyučujících LS 2023/2024



Celkem hodnocených vyučujících za LS 2023/2024: 787

průměr 91,07 %, medián 93,36 %, minimum 25,00 %, maximum 100 %

## **BIOLOGIE**

Prof. RNDr. Petr Horák, Ph.D. (do 30. 11. 2024)

doc. RNDr. Yvonne Němcová, Ph.D. (od 1. 12. 2024)

*proděkan/ka biologické sekce*

### **Katedra antropologie a genetiky člověka**

V rámci katedry antropologie a genetiky člověka dává smysl posuzovat pouze předměty z letního semestru *Forenzní genetiky* (21.6 % návratnost), *Antropologie* (25.6 % návratnost). U zimního semestru je návratnost lepší co do počtu předmětů, ale nejvyšší návratnost je pouze 30% (*Ekologie člověka*). V hodnocení jsme nezachytili žádné kritické a zároveň faktické podněty. Předměty jsou hodnoceny pozitivně. S náplní a výukou pracujeme v rámci katedry v celém průběhu akademického roku, přednášky rozebíráme i na úvodním semináři s nastavením harmonogramu roku.

V loňském roce jsme řešili problém velkého převisu poptávky u předmětu *Antropologie a Ekologie člověka*. Hledáme řešení tak, abychom mohli počet studentů navýšit, ale zároveň aby byla zajištěna kvalita přednášky, která svojí formou není koncipovaná pro vysoký počet studentů, ale interakci v menším počtu.

Dále chci upozornit, že některé statistiky shrnující kvalitu kurzu nebo přednášejícího jsou zavádějící a znehodnocují souhrnné statistiky. Není to jenom tím, že chybí řada kurzů, které nejsou vůbec hodnoceny a celkově je nízká návratnost. Tyto kurzy jsou totiž z celkových statistik vyjmuty. Složitější je zavádění statistik u předmětů, které jsou hodnoceny na základě jediného dotazníku a do hodnocení jsou zařazeny. Takové hodnocení značně vychýlí smysluplnost souhrnného statistického údaje jako je medián nebo průměr (viz například vyučující s průměrným hodnocením na základě jednoho dotazníku v histogramu souhrnu vyučujících. Pochyby nad validitou takového souhrnu jsou ale patrné už z pohledu distribuce jednotlivých kategorií a rozdělení frekvencí.)

doc. Mgr. Vladimír Sládek, Ph.D.

*vedoucí Katedry antropologie a genetiky člověka*

*garant NMgr. SP Antropologie a genetiky člověka*

*garant DSP Antropologie a genetiky člověka*

### **Katedra botaniky**

Letošní anketu jsem se rozhodl vyhodnotit ne ve vztahu k absolutním číslům, ale vůči loňskému ročníku. Obecně je u většiny hodnocených předmětů patrný mírný nárůst počtu hodnotících studentů, což je pozitivní trend, komentáře jsou ale bohužel stále vzácné. Mezi nejlépe hodnocenými předměty v zimním semestru jsem zaznamenal nárůst počtu hodnocení u předmětu *Mykologie*, ale současně i mírné snížení hodnocení. Podobně si o jednotky procenta pohoršila i *Botanika bezcévných rostlin*. Naopak, mírně si polepšily samostatná *Cvičení z botaniky bezcévných rostlin*, *Morfologie rostlin* a *GIS pro Biologické aplikace*. Druhý ročník přednášky „*On the secrets of plant world*“ (nejen) pro zahraniční studenty získal rovných 100%, ale bohužel pouze od dvou hodnotících. Dalšími dříve velmi dobře hodnocenými kurzy, které si ale proti loňsku mírně pohoršily, byla *Mykologie pro učitele*, kde studenti tradičně ocenili vlídnost a vstřícnost přednášející. Stejný trend, tj. klesající bodové

hodnocení spojené s růstem počtu hodnocení, jsem zaznamenal i u velmi obtížného předmětu *Biostatistika*. Z mnoha komentářů k předmětu je patrné, že každému studentu (ne)vyhovovalo něco jiného a tudíž není snadná cesta k nějakému zlepšení srozumitelnosti přednášky. V tomto směru bych rád vyzdvihl garanta předmětu, který poctivě a důkladně reagoval na všechna hodnocení a především detailně zdůvodňoval některé kritizované aspekty přednášky. V hodnocení si nepatrně polepšil předmět *R for life*, možná s návratem původního vyučujícího. Podobně si polepšil v počtech hodnocení i získaném skóre *Kurs zimní ekologie*. Ze specializovaných magisterských předmětů si udrželi výborné hodnocení *Algologie I a Biologie lišejníků*. Na hodnocení nad 90 % dosáhly i *Užitkové a léčivé rostliny*, kde nejen vzrostl počet zapsaných, ale i hodnotících studentů. Ocenili styl přednášení garanta i externí vyučující. Významný pokles hodnocení u předmětu *Ochrana biodiverzity* není jednoduché odvodit vzhledem k již zmíněnému nízkému počtu komentujících studentů. Oproti předchozím letům si polepšil v hodnocení předmět *Ekosystémová a krajinná ekologie*, kde studenti stále mírně zápasí s organizací kurzů a postupným vývojem známky. Vyučující na komentáře nereagovali, požádal jsem je o doplnění odpovědí.

V letním semestru nebyl žádný z předmětů vyučovaných na katedře botaniky ohodnocen niž, než na 75 %. Mezi nejlépe hodnocené předměty tradičně patřily především specializované terénní kurzy (*Kurz mořské algologie, Mezioborová exkurze*). Největší terénní kurz, *Terénní cvičení z botaniky*, si oproti loňsku pohoršilo a vzhledem k několika kritickým komentářům nejspíš kvůli organizaci výuky. Probral jsem možnosti s garantem předmětu. Z přednášek byla jednoznačně nejlépe hodnocená nově zařazená *Bryologie*, která má sice poměrně velkou hodinovou dotaci, ale kombinuje v jednom bloku přednášku i praktika a na výuce se podílí více vyučujících, což ji kromě samotného zaměření činí atraktivní. U velmi dobrého hodnocení předmětu *Evoluce, systém a morfologie cévnatých rostlin* došlo k posunu ještě k lepšímu, naopak u dalších dobře hodnocených přednášek, *Botanika cévnatých rostlin a Ekologie rostlin*, bylo letos hodnocení mírně nižší, opět v souvislosti s vyšším počtem hodnocení. Studenti ocenili i formu zkoušky, tj. dva testy v průběhu studia, a vůbec velmi nadšený přístup vyučujícího. Oceňuji, že odpověděl na všechny komentáře, včetně jednoho kritického a vysvětlil organizaci zkoušky. U tohoto předmětu mne zaskočila aplikace, ve které u vyučujícího oznamovala pouze jeden komentář, ve skutečnosti jich tam bylo ale deset.

doc. Mgr. Ondřej Koukol, Ph.D.  
vedoucí Katedry botaniky

### **Katedra experimentální biologie rostlin**

Kurzy zajišťované katedrou a jejími externisty v obou semestrech akademického roku 2023/2024 byly v průměru hodnoceny velmi dobře, v rámci biologické sekce dle poskytnutých souhrnných podkladů dopadla katedra mezi nejlepšími. Při pohledu na hodnocení jednotlivých kurzů není žádný, jehož číselné či slovní hodnocení by indikovalo závažnější problém. Přesto hodnocení naznačuje, že jsou mezi kurzy a jednotlivými pedagogy rozdíly a u některých je prostor ke zlepšení.

Na základě číselného a slovního hodnocení stojí za řešení v ZS2023 asi jen dvě přednášky:

MB130P13 • *Fyziologie rostlin* (72%; 15/55 studentů) - s garantem předmětu bude diskutováno, zda neomezit množství sdělovaných detailních informací a neupravit styl prezentací některých vyučujících a zda přednášku nedoporučovat až od 2. ročníku

MB130P88 • *Anatomie a fyziologie rostlin* (75%; 36/85) - s garantem předmětu bude probráno, zda neupravit množství a typ sdělovaných informací

V LS2024 bylo hůře hodnocených kurzů o něco více

MB130P14 • *Fyziologie rostlin* (72%; 6/113) – důvodem sníženého hodnocení byl především dojem studentů, že nároky neodpovídají kreditovému hodnocení - jsou příliš vysoké, s čímž si dovolím nesouhlasit a v tomto ohledu nebudou činěny žádné změny

MC250P05B • *Úvod do biologie rostlin* (71%; 8/29) – důvodem sníženého hodnocení byly jednak opět příliš vysoké nároky a jednak některým studentům nevyhovující styl přednášení, který si ale jiní ve slovním hodnocení pochvalovali – asi tedy není důvod k řešení

U několika dalších kurzů (viz níže) bylo nižší hodnocení, ale jen od jednoho či dvou studentů, tedy informace mají malou vypovídající hodnotu, zvláště když v některých případech hodnocení ukazuje, že student absolvoval jen malou část kurzu. Přesto, u přednáškových kurzů bude v rámci katedry či s garantem diskutována možnost obměny jednoho z externích přednášejících, či přednášejícímu bude doporučena změna stylu výkladu.

MB130P92 • *Vodní provoz rostlin* (70%; 2/12)

MB130P15 • *Fytohormony* (70%; 1/8)

MB130C34 • *Praktikum z buněčné a molekulární biologie rostlin* (70%; 1/1)

MB130C79 • *Exkurze: experimentální biologie rostlin* (55%; 1/7)

Studentské hodnocení je velmi užitečný nástroj pro zlepšování úrovně výuky. Je ale velká škoda, že je při hodnocení většiny kurzů jen nízká účast studentů - kolem 20 %. K vyplnění hodnocení by bylo dobré zkusit studenty nějak pozitivně motivovat, např. studentům, kteří vyplnili hodnocení kurzů v předchozím semestru, umožnit přednostní (v čase mírně předsunutý) zápis do kurzů s omezenou kapacitou či ke zkouškovým termínům, popř. nějaký jiný bonus. Druhou slabinou hodnocení je chybějící informace o studijních výsledcích hodnotících studentů. Výuku často není možné optimalizovat tak, aby byli plně uspokojeni jak nejtalentovanější studenti, o které by nám mělo jít především, tak ti slabší a málo motivovaní. Proto by bylo velmi vhodné moci výsledky hodnocení filtrovat dle studijních výsledků hodnotících studentů minimálně na dvě kohorty – se studijním průměrem mezi 1-2 a se studijním průměrem horším než 2.

RNDr. Lukáš Fischer, Ph.D.

*vedoucí Katedry experimentální biologie rostlin*

### **Katedra genetiky a mikrobiologie**

V akademickém roce 2023/24 bylo do hodnocení zařazeno v zimním semestru 50 kurzů (včetně samostatných paralelek kurzů), v letním semestru 73 kurzů (včetně paralelek daného kurzu). V ZS nebylo hodnoceno 8 kurzů/paralelek, v LS nebylo hodnoceno 7 kurzů/paralelek (tj. kurzy nehodnotil žádný student), což je zhruba stejný počet jako minulý rok. Ze zveřejněných výsledků ankety jsme připravili souhrn pro ZS a LS, k němuž je však nutné přistupovat s vědomím, že některé kurzy byly posuzovány stále relativně malým počtem

studentů (nezřídka pouze 1-2) a věrohodnost takových výsledků je tedy relativně nízká. Stejně tak jsou vcelku řídké komentáře jednotlivých hodnotitelů, které se navíc často protirečí. Návratnost dotazníků byla o něco vyšší než v předcházejících letech hodnocení, letos je to souhrnně kolem 23,5% (ZS – 27,6%; LS -19%).

V ZS hodnotila naprostá většina studentů (96%) kurzy v gesci KGM v rozmezí zcela výjimečné až přijatelná (konkrétně zcela výjimečná 31%, velmi dobrá 48%, přijatelná 17 %), což je lepší hodnocení než v loňském roce (88% kurzů v tom samém rozmezí hodnocení). Pouhé jedno hodnocení (jeden hlas reprezentující cca 0,2% odevzdaných hodnocení) byl negativní (tj. nedostatečná celková kvalita kurzu). Loni se jednalo o 4% ze všech odevzdaných hodnocení. Z výsledků průměrného hodnocení vyučujících v jednotlivých kurzech (paralelky daného předmětu sloučeny) vyplynulo, že pouze 1% vyučujících bylo hodnoceno méně než 60% procenty (ve škále odrazující až vynikající; jednalo se o pouhý jeden hlas bez dalšího komentáře). Loni to byla 3%. Naproti tomu 93% vyučujících mělo průměrné hodnocení více než 80% a 6% vyučujících mělo hodnocení v rozmezí 70-80%. Mezi nejlépe hodnocené předměty, kdy byl počet hodnotících >3 patří *Antiviral Drug Discovery*, *Fluorescenční spektroskopie v biologii*, *Kurz práce s modelovým organismem a Průmyslová mikrobiologie*. Méně než 60% nebyl hodnocen žádný kurz ani žádný vyučující.

V LS hodnotila naprostá většina studentů (95%) kurzy v gesci KGM v rozmezí zcela výjimečná až přijatelná (konkrétně zcela výjimečná 20%, velmi dobrá 50%, přijatelná 25%). Jako nedostatečné bylo hodnoceno 0,66% kurzů, či paralelek kurzů, kdy se v případě méně navštěvovaných kurzů téměř vždy jednalo o názor jednotlivce, v případě velkých přednášek o minimální počet hodnotitelů (konkrétně 3 negativní hodnocení). Z výsledků průměrného hodnocení vyučujících v jednotlivých kurzech (paralelky daného předmětu sloučené) vyplynulo, že 95% vyučujících mělo průměrné hodnocení více než 80% (loni 82%), 4% vyučujících mělo průměrné hodnocení mezi 70-80 % (loni 10%) a pouhé 2 hodnocení vyučujících se pohybovala v rozmezí 60-70%. Mezi nejlépe hodnocené předměty, kdy byl počet hodnotících >3 patří *Genetika pro učitelské kombinace*, *Cvičení z genetiky pro učitelské kombinace*, *Forezní genetika a biologie* a *Od genomu k proteomům*. Méně než 60% nebyl hodnocen žádný kurz ani žádný vyučující.

Celkově lze říci, že v hodnocení výuky garantované KGM studenty v akademickém roce 2023/2024 jsou výsledky oproti předchozím hodnocením lepší ve všech parametrech, jak v kvalitě kurzů jako takových, tak i v hodnocení vyučujících, které je oproti loňskému akademickému roku výrazně lepší. Slovní komentáře studentů byly obvykle pozitivní, jak ve smyslu užitečnosti vyučovaných kurzů, tak ve smyslu dobrého přístupu vyučujících ke studentům. Negativních či kritických komentářů bylo nemnoho a nejčastěji směřovaly na přílišné požadavky pro úspěšné zakončení daného kurzu, dle názoru studentů občas nekorespondujícího s kreditovým ohodnocením. I přes malý počet kritičtějších hodnocení jsou tato hodnocení vedením katedry reflektována a zkvalitnění výuky na katedře je probíráno a řešeno průběžně. Obecně lze ovšem pouze konstatovat, že nepřilíš velký počet odevzdaných dotazníků by, dle našeho názoru, mohl opět otevřít debatu o případném



povinném vyplňování této ankety studenty, což by vedlo k přesnému a statisticky relevantnímu hodnocení jednotlivých kurzů i vyučujících.

RNDr. Ruth Tachezy, Ph.D.

*vedoucí Katedry genetiky a mikrobiologie*

### **Katedra buněčné biologie**

Celkově jsou na Katedře buněčné biologie studijní povinnosti hodnoceny solidně ve všech parametrech, mnoho předmětů je hodnoceno jako vynikající (*Mikroinjekční a mikromanipulační praktikum, Immunology of Infectious Diseases, Innate Immunity, Klinická embryologie, Cell Differentiation in Ontogenesis, Regulační mechanismy imunity* a řada dalších, kde ale byl bohužel nižší počet hodnocení). Nižší hodnocení měly tyto předměty MB150P10 *Reprodukční biologie* – informace v SIS nesouhlasila s faktickou organizací přednášek, je řešeno s garantem.

MB150P34U *Základy biochemie pro učitele* – vyučující jsou hodnoceni dobře až výborně, ale nároky kursu jsou vnímány jako nepřiměřeně vysoké. Garant předmětu bude směřovat k dalšímu snížení nároků v tomto základním kurzu.

MB150P15A *Molekulární imunologie* – zde došlo k personálnímu řešení, v tomto kalendářním roce je předmět vyučován jinými přednášejícími z katedry.

Obecně je kladně hodnocen vstřícný přístup ke studentům. Při konzultaci výsledků ankety v předchozích letech byly komunikovány opakované kritické formulace a došlo k nápravě, tudíž v současné době jsou dlouhodobě probíhající hodnocené studijní povinnosti zpětnou vazbou od studentů stabilizované. U nově vzniklých přednášek je hodnocení cenné a případné připomínky byly a jsou zevrubně komunikovány s pedagogy. U kurzu *Základy biochemie* byl loni na podkladě podnětů studentů učitelských zaměření vytvořen nový kurz *Základy biochemie pro učitele*, který má lépe reflektovat požadavky studentů učitelských zaměření na vzdělání v oblasti biochemie. Celkově konstatuji, že „Anketa hodnocení výuky“ pro ZS a LS 2023/24 ukazuje u hodnocených studijních povinností Katedry buněčné biologie na stabilizované portfolio bez negativních excesů, na které by studenti kriticky poukazovali.

Oceňujeme elektronický formát ankety. Přes dostačující procento hodnotících studentů u řady předmětů, tam, kde se jedná o jednotky hodnotících, není samozřejmě možné brát anketu příliš v potaz. Komentářů je solidní počet, ale bohužel v řadě situací je těžko možné z nich cokoli vyvozovat. Vyjádření/názory ke stejnému bodu jsou mnohdy zcela opačné, evidentně často od studentů z opačného spektra studijní úspěšnosti. Bez znalosti toho, zda kritizuje/chválí student s vynikajícími/podprůměrnými studijními výsledky není možné v těchto případech dělat jakékoliv závěry. Bez této informace je současná anketa jen velice omezeným zdrojem zpětné vazby o kvalitě studijních povinností nejen pro vedoucího katedry. V této souvislosti oceňujeme a podporujeme iniciativu, která má vést k úpravám současné podoby ankety.

Prof. RNDr. Jan Brábek, Ph.D.

*vedoucí Katedry buněčné biologie*



## **Katedra fyziologie**

Výuka převážně většiny předmětů zajišťovaných katedrou fyziologie byla hodnocena velmi kladně. Průměrné hodnocení kurzů bylo obvykle výrazně nad 50%. Mezi nejlépe hodnocené předměty patřily předměty Fyziologie stresu (100%), Fyziologie epitelů (100%), Neurobiologie chování a paměti (100%), Environmentální fyziologie (100%), Obecná farmakologie (100%), Experimentální chirurgie (100%), Speciální cvičení z fyziologie živočichů (100%), Practical course in animal and human physiology (100%) a Advances in physiology and neurosciences (100%).

Hodnocení dvou nejméně pozitivně hodnocených předmětů Neurobiology a Fyziologie stárnutí, buněčná senescence a karcinogeneze v obou případech dosáhlo 60%. Kritizován byl příliš rychlý výklad a to, že některé části prezentace byly poněkud zmatečné nebo chybělo vysvětlení zkratk v prezentacích. Kritické připomínky se objevily také u předmětu Praktikum z fyziologie živočichů a člověka, kde bylo negativně vnímáno relativně nízké kreditové ohodnocení především vzhledem k časové náročnosti kurzu a obtížnému zápočtovému testu. Protože se jedná o zcela ojedinělou kritickou poznámku tohoto druhu, je těžké objektivně posuzovat relevanci této kritiky. Lze jen konstatovat, že kreditové ohodnocení tohoto kurzu je adekvátní a v souladu s danými pravidly. U ostatních předmětů se jen občas vyskytly kritické připomínky k přednáškám/prezentacím, případně ke způsobu zkoušení. Většinou se objevovaly pozitivní ohlasy některých respondentů. Z důvodu velmi nízkého počtu odevzdaných hodnocení (v průměru asi 18%) je prakticky nemožné z těchto informací vyvozovat jednoznačné objektivní závěry. Psaných komentářů bylo k dispozici většinou jen velmi málo a případné relevantní kritické připomínky byly projednány s příslušnými vyučujícími. Celkově je možné shrnout, že hodnocení výuky bylo poměrně velmi dobré, v mnoha případech dokonce vynikající. V souladu s celkově dobrou kvalitou výuky byli i jednotliví přednášející převážně hodnoceni velmi pozitivně.

doc. RNDr. Jiří Novotný, DSc.

*vedoucí Katedry fyziologie*

*garant NMgr. SP Fyziologie živočichů*

*garant DSP Fyziologie živočichů*

## **Katedra parazitologie**

V hodnocení jsou zohledněny předměty s více než dvěma hodnoceními. 13 předmětů tohoto počtu hodnocení bohužel nedosáhlo, což je poměrně vysoký počet. Pokusíme se navýšit počty hodnocení tím, že budeme apelovat na studenty, aby nezapomínali kurzy hodnotit. Všech 16 předmětů hodnocených více než dvěma studenty dosáhlo celkového hodnocení nad 70% a většina z nich (11) dokonce nad 80%. Vysoce hodnoceny byly například předměty *Biology of Parasitism: Summer School* (100%), *Imunologie parazitárních nákaz II* (95%) a nový předmět *Praktická analýza a vizualizace laboratorních dat* (91%). Z toho vyvozujeme, že u žádného předmětu není potřeba dělat zásadní opatření, zároveň to neznamená, že není co zlepšovat. Všichni vyučující své výsledky sledují, čtou a odpovídají na komentáře a snaží se vyhovět konstruktivním připomínkám. V tabulce níže uvádíme tři nejhůře hodnocené předměty ve školním roce 2023/2024 a připojujeme řešení problémů, které byly vzneseny v komentářích.

Školní rok 2023/2024		
Předmět	Celkové hodnocení (%)	Kritické komentáře a jejich řešení
MB160P66 <i>Parasitology</i>	71 (souhrnně za letní a zimní semestr)	Kritika směřovala především k vysoké náročnosti zkoušky vzhledem k tomu, že se jedná o kurz určený studentům z programu Erasmus. Náročnost zkoušky se pokusíme přizpůsobit této skupině studentů.
MB160C21 <i>Praktikum molekulární fylogenetiky</i>	72	Kritika mířila k místy pomalému tempu a zároveň k tomu, že postup řešení úloh je obtížné sledovat. Tempo i jasnost a sledovatelnost postupu se nově snažíme vylepšit použitím power pointové prezentace zdůrazňující návaznosti na přednášku a shrnující látku probíranou na praktické hodině.
MB160P47 <i>Epidemiologie parazitárních nákaz</i>	74	Komentář upozornil, že v SiS nejsou uvedeny znalostní předpoklady a předměty, jejichž absolvování se u studentů tohoto kurzu předpokládá. Tyto informace budou doplněny.

Doc. Mgr. Vladimír Hampl, Ph.D.  
vedoucí Katedry Parazitologie  
garant NMgr. SP Parazitologie

### **Katedra ekologie**

Přednášky, terénní cvičení a semináře jsou na katedře Ekologie obecně hodnoceny velmi dobře. To dokazuje i fakt, že pouze čtyři z nich mají méně než 70 %. Tyto jsou uvedeny v tabulce níže. Přednáška *Advanced Ecology I* je novinkou i konceptuální, a tak prochází obdobím zrodu se všemi nedokonalostmi a s tím souvisejícími nedostatky. Je pro nás zásadní a jednou z páteřních přednášek, proto pracujeme na tom, aby se zdokonalila, co nejdříve. U předmětů, které kombinují více přednáškových, například i *Advanced Ecology II* se objevuje poznámka o nejednoduší stylu přednášení, nejsem si jistý, zda lze sjednotit styl mezi vyučujícími, na plynulosti linky předmětů obecně pracujeme. Zbylé tři hůře hodnocené předměty nelze příliš soudit z důvodu malého a protichůdného počtu hodnocení a absence komentářů. V komentářích u *Terénního cvičení z ekologie*, které navštěvuje velké množství studentů je zdůrazněna nedostatečná pružnost komunikace a tok informací před kurzem, což proberu s garantem. Kurzy katedry jsou stabilně hodnoceny dobře bez výraznějších propadů, snaha katedry je dílčí kurzy slučovat do kurzů zásadnějších, jejich kvalitu a plynulost vylepšovat. Kurzy v magisterském stupni pak vedeme vesměs anglicky, což nenaráží na významné negativní ohlasy studentů.

Dotazník upozornil na některé nedostatky, které se budeme snažit vyřešit. Zároveň ale musím poznamenat, že malý počet respondentů a komentářů celkem významně snižuje jeho vypovídací hodnotu, zejména u předmětů s diverzifikovaným názorem studentů.

Zimní semestr 2023/24		
Předmět	Celkové hodnocení (%)	Důvod / řešení
<i>Advanced Ecology I</i> (MB162P48)	70 %	částečný překryv s obsahem Bc. přednášek, materiály nedostupné včas, nejasná linka mezi lekcemi, které přenášejí různí vyučující / jedná se novou přednášku (poprvé přednášenou), která má pozvednout a jednotit znalost Mgr. studentů ekologie, obsah přednášky, její linka a souhra vyučujících je řešena a doufám, že se přednáška v tomto smyslu bude zlepšovat
Letní semestr 2023/24		
<i>Ekologie tekoucích vod</i> (MB162P02)	67 %	tři rozmanitá hodnocení, bez komentářů dotazník není pro hodnocení kurzu relevantní
<i>Algorický kurz</i> (MB160C11)	39 %	dvě protichůdná hodnocení, bez komentářů dotazník není pro hodnocení kurzu relevantní
<i>Sladkovodní Ekosystémy</i> (MB162P33)	55 %	dva respondenti se slabším hodnocením, jeden komentář naznačuje, že obsah se překrýval s jinou přednáškou. Jde o předmět vzniklý na přání hydrogeografů a hydrogeologů, kteří ekologické přednášky nemají, a chodí tam tedy převážně oni. Zdůrazníme více zaměření přednášky v SIS, aby si ji nepsali ekologové, kterým kus obsahu opakuje.

doc. RNDr. David Hořák, Ph.D.  
vedoucí Katedry ekologie

### **Katedra zoologie**

V akademickém roce 2023/2024 byl pro naši katedru zaznamenán mírný nárůst v účasti studentů na hodnocení výuky oproti předchozímu roku. Návratnost dotazníků činila v letním semestru 16,85 %, ale v zimním semestru dokonce 25,52 %. Ačkoliv se stále jedná o nízkou míru zapojení studentů, která omezuje možnost formulovat obecně platné závěry, trend v hodnocení je zdá se pozitivní.

Celkové hodnocení bylo v obou semestrech pozitivní – u všech předmětů jednoznačně nad 50%, ale v drtivé většině případů mezi 75-90%. Z některých komentářů studentů sice vyplývá kritika, ale zde je potřeba si uvědomit, že se prakticky vždy jedná o jednotlivé negativní komentáře v jinak pozitivní reakci, nikoliv o systematický názor větší skupiny studentů. Drtivá většina komentářů byla pochvalná. Mezi nejlépe hodnocené předměty patřily v zimním semestru *Ichtyologie* (MB170P123- 94.38%), *Turnusové praktikum: Mořská fauna* (MB170C108 - 94%), *Introduction to Entomology* (MB170P127 - 92.5%), *Comparative embryology* (MB170P122 – 90%), *Základy etologie* (MB170P69 - 90%), *Evolutionary and ecological immunology* (MB170P84 - 89.5%). V letním semestru se pak jednalo hned o několik kurzů s celkovým hodnocením 100%: *Fauna savců Evropy* (MB170P65), *Obecná entomologie* (MB170P53), *Seminář psaní odborných textů* (MB170S10), *Smyslová fyziologie*

a etologie hmyzu (MB170P67), Úvod do psychologie pro biologické obory (MB170P10), Meziuniverzitní metodický seminář (MB170S97), Specialized field course in Zoology (MB170T22), Terénní cvičení z botaniky a zoologie (MB170T11). Tady je ovšem potřeba zdůraznit, že se hodnocení obvykle zakládá pouze na jedné, výjimečně až třech odpovědích. Další velice dobře hodnocené kurzy jsou Molekulární ekologie – (MB170P111 - 90.75%), Mořská fauna Středomoří (MB170S105 - 90%), Vertebrate diversity - practical exercise (MB170C125 - 90%). Velice oblíbeným předmětem jsou Základy akvarijních věd (MB170P121 - 95.15%), kde anketu vyplnilo 14 ze 71 přihlášených studentů.

Naopak špatně hodnocených předmětů (60-72%) nebylo mnoho. Zde uvádím tyto předměty v tabulce.

Zimní semestr 2023/24		
Předmět	Celkové hodnocení (%)	Důvod / řešení
<i>Ethology and sociobiology</i> (MB170P106)	67.27%	V anketě odpověděli pouze 3 studenti, přičemž každý hodnotil předmět jinak a k dispozici je jen 1 komentář, který mi byl navíc skryt, takže neumím posoudit jeho relevanci.
<i>Etologie a sociobiologie</i> (MB170P107)	71.03%	V anketě názor projevil relativně velký počet studentů (28) – několik (5) studentů hodnotilo předmět jako spíše slabší, ale větší počet (12) jeho kvalitu hodnotil jako výjimečnou nebo velmi dobrou. Komentáře byly spíše kladné, občasné stížnosti směřovaly na formu výkladu, tón přednášejících (tj. spíše subjektivně hodnocené aspekty) či pozdě ohlášené termíny zkoušek. Přednášející jsem na tyto problémy upozornil a požádal je o zvážení řešení. Problém bych více řešil až v případě, že by se situace opakovala v dalších letech.
<i>Ekologie savců</i> (MB170P61)	72.73%	Pouze 3 došlé odpovědi, přičemž jen jedna byla negativní ve smyslu koncepce předmětu, ostatní dvě byly pozitivní.
Letní semestr 2023/24		
<i>Sociobiologie a behaviorální ekologie I</i> (MB170P0A)	65.71%	Pouze 2 odpovědi, ovšem bez vysvětlujícího komentáře. Není možné stanovit příčinu horšího hodnocení.

<i>Sociobiologie a behaviorální ekologie II</i> (MB170P0B1)	72.73%	Opět, velmi málo hodnocení (jen 3) a komentář, který neupozorňuje na nějaké výrazněji negativní rysy výuky.
--	--------	---

Specifické negativní komentáře se týkaly některých jednotlivých vyučujících:

Předmět Mammaliologie II, MB170P12 – nevhodnost načasování změněné výuky oproti rozvrhu. Přednášející byli upozorněni, aby změny se studenty lépe komunikovali.

Předmět Terénní cvičení ze zoologie, MB170T24 – ve třech komentářích kritika přístupu vyučujícího ke studentům. Vyučující na komentáře v anketě reagoval a byl do budoucna domluven pokus o zlepšení.

Na závěr, bych chtěl shrnout, že z došlých odpovědí v rámci ankety podle mého názoru vyplývá, že výuka na Katedře zoologie je studenty hodnocena převážně jako kvalitní, nebyly zjištěny žádné systematické problémy, které by se v komentářích často opakovaly u většího počtu studentů, a řešení jednotlivých případných nedostatků jsme proto provedli na úrovni diskuse jednotlivých připomínek s konkrétními vyučujícími.

doc. RNDr. Michal Vinkler, Ph.D.  
vedoucí Katedry zoologie,  
garant NMgr. SP Evoluční biologie

### **Katedra učitelství a didaktiky biologie**

ZS 2023/2024

Z celkových 20 hodnocených předmětů katedry má 8 hodnocení nad 90 %, mezi nejlépe hodnocené předměty patří MB180C39 • *Receptář praktické výuky biologie*, MB180C25E • *First Aid Course for Foreign Students*, MB180C44 • *Běžná a krizová komunikace ve škole*. Studenti na nich oceňují orientaci na praxi a např. vzniklé pomůcky.

LS 2023/2024

Nad 90 % bylo hodnoceno 5 předmětů, dalších 8 získalo 85 %. Mezi nejlépe hodnocené předměty patří prakticky zaměřené MB180C48 • *Komplexní krizová komunikace* (s hodnocením 100 %) a předměty první pomoci, např. MB180C25T • *První pomoc ve škole - terénní*.

Mezi nejhůře hodnocené předměty patří (zároveň předměty hodnotily typicky pouze (nízké) jednotky studentů):

Zimní semestr 2023/24		
Předmět	Celkové hodnocení (%)	Důvod / řešení

MB180C09A • <i>Souvislá pedagogická praxe z biologie II (pro dvouoborové studium)</i>	43	Důvody byly organizační (hodnotili 4 studenti, z nichž komentoval jeden), např. změny formulářů, které nebyly zapříčiněny vyučující, ale změnami systému DPP a fakulních učitelů. Zároveň bylo negativně hodnoceno posunutí termínů schůzek. / pro organizaci praxí byl ke všem předmětům přidán další garant, který má na starosti formality a organizaci.
MB180P34A • <i>Školní projekt</i>	50	Studenti očekávali více praktických výstupů, tyto komentáře byly promítnuty do organizace předmětu v AR 2024/2025
Letní semestr 2023/24		
MB180S05 • <i>Odborný seminář II (k DP)</i>	60	Komentoval jeden student, který si stěžuje na sledování docházky a to, že očekával více tipů pro psaní DP. V AR 2024/2025 bylo do seminářů zařazeno více informací k požadavkům na DP, průběhu ohajob a SZK
MB180C07A • <i>Pedagogická praxe náslechová z biologie a její reflexe</i>	68	Negativně byla hodnocena “zmatená” organizace praxí / byl přidán další garant, který má na starosti formality a organizaci.

RNDr. Vanda Janštová, Ph.D.

*vedoucí Katedry učitelství a didaktiky biologie*

### **Katedra filosofie a dějin přírodních věd**

Hodnoceny byly zpravidla všechny modulové ale často i menší výběrové kurzy. V hodnocení obecně převažují kladné tendence. Negativní nebo spíše mírně kritické komentáře jsou ojedinělé a nevykazují zcela konzistentní směr, na jehož základě lze učinit jednoznačný závěr. Žádný z hodnocených kurzů nezískal v hodnocení méně než 71 procent. U velkých přednášek hodnocení vyplnilo jen kolem deseti procent posluchačů. Obecným trendem je, že malé a spíše doplňkové kurzy a přednášky získávají celkově lepší procentní hodnocení (zpravidla na základě evaluace stran pár nadšených individuí) než přednášky velké, což není nijak překvapující. Valná většina slovních komentářů od studentů byla pochvalná. U jednotlivých komentářů by bylo vhodné automaticky zveřejňovat klasifikační stupeň, který komentátor získal ze zkoušky daného kurzu. Nevidím důvod ke korektivním krokům.

prof. Mgr. Karel Kleisner, Ph.D.

*vedoucí Katedry filosofie a dějin přírodních věd*

## **GEOGRAFIE**

prof. RNDr. Martin Ouředníček, Ph.D. (do 30. 11. 2024)

doc. RNDr. Luděk Šídlo, Ph.D. (od 1. 12. 2024)

*proděkan geografické sekce*

### **Katedra demografie a geodemografie**

V hodnocení katedrou garantovaných kurzů nebyly žádné předměty s celkovým hodnocením pod 60 %. Pouze dva předměty byly hodnoceny méně než 70 % a to Populační prognózy (68 %) a Populační teorie (68 %). Všechny ostatní kurzy byly hodnoceny velmi pozitivně. Hodnocení předmětu Populační prognózy je dlouhodobě nevyrovnané (v akad. roce 2022/23 byl tento předmět hodnocen 79 %, kdy došlo k výraznému zlepšení z hodnoty 54 % v roce 2021/22). Předchozí připomínky týkající obsahu předmětu a jeho přizpůsobení aktuálním potřebám byly do značné míry reflektovány, nicméně poslední hodnocení ukazuje, že stále existují rezervy především v přístupu vyučujícího a dostatečné informovanosti a také nejasnosti důležitosti samostudia. S vyučujícím budou tyto připomínky probrány s cílem najít řešení. Hodnocení předmětu Populační teorie bylo založeno na pouze 3 odpovědích a připomínka týkající se požadavku na „více frontální výuky“ není relevantní, neboť se jedná o seminář. Vyučující nicméně zohlední, aby rozdělení referátů bylo vyváženější. Připomínky u ostatních hodnocených předmětů (s hodnocením 70 % a více) byly z velké části vyučujícími reflektovány v odpovědích a kde je to relevantní, tak budou zohledněny ve výuce. Týkají se například důležitosti povinných domácích úkolů, charakteru závěrečných projektů a nesouladu mezi přednáškami a cvičeními. Důležitou pozitivní zpětnou vazbou bylo zjištění, že studenti velmi oceňují obsah a způsob výuky předmětu Úvod do demografie a koncepci předmětu Demografického prosemináře. Jedná se o předměty v prvním ročníku, kde je velmi důležité posílit motivaci pro studium demografie.

doc. RNDr. Jiřina Kocourková, Ph.D.

*vedoucí Katedry demografie a geodemografie,*

*garantka NMgr. SP Demografie*

### **Katedra aplikované geoinformatiky a kartografie**

V tabulce jsou uvedeny jednak vysoce kladně hodnocené předměty s celkovým hodnocením 90 % a naopak předměty s nízkým hodnocením – pod 60 %, kde se ankety zúčastnili alespoň 3 studenti. Kladně hodnoceny jsou zejména některé technicky laděné pro geoinformatiku důležité předměty a dále terénní kurzy. Problematické jsou v obou semestrech předměty zaměřené na aplikace geoinformatiky v praxi. Studenti nevnímají jako nejlepší příklady praktických aplikací přednášky, které vychází z projektových aktivit – z aplikovaného výzkumu. Zkoušeno bylo v posledních letech již několik scénářů výuky. Z reakcí vyplývá, že by studenti ocenili více exkurzí v podnicích případně institucích zaměřených na praxi geoinformatiky. Proto se v příštích letech zaměříme na návštěvy v soukromých společnostech i státních institucích, kde je geoinformatika na dobré úrovni a případně budeme zvat i odborníky z praxe. Studenti ojediněle zmiňují též vysoké nároky na zápočet. To nepovažujeme za oprávněné. Úkolem studentů je zpracovat jednu odbornou esej na cca 2 strany a udělat prezentaci odborného článku, který prostudují. Ve srovnání s jinými předměty



jsou nároky spíše nižší. Anketa v některých případech trpí nízkým počtem odpovědí. A dle očekávání si v hodnocení studenti v některých případech protiřečí. Předmětů s nízkým hodnocením je málo. Vysoké hodnocení (nad 85 %) dostávají i předměty, které jsou náročné, ale pro studenty mají zásadní význam (geoinformatika, databáze, kartografie, specifické předměty v rámci DPZ).

<b>Zimní semestr 2023/24</b>		
<b>Předmět</b>	<b>Celkové hodnocení (%)</b>	<b>Důvod / řešení</b>
<i>Prostorové databáze</i>	90	Vysoce kladně hodnocený předmět
<i>Matlab</i>	95	Vysoce kladně hodnocený předmět
<i>Interpolace prostorových dat</i>	90	Vysoce kladně hodnocený předmět
<i>Aplikace geoinformatiky v přírodní sféře</i>	52	Studenty je požadováno zejména větší sepětí s praxí – bude řešeno zapojením externistů z praxe a realizací několika exkurzí do podniků/institucí, kde jsou aplikace geoinformatiky na dobré úrovni.
<b>Letní semestr 2023/24</b>		
<i>Navigační satelitní systémy</i>	93	Vysoce kladně hodnocený předmět
<i>Aplikace geoinformatiky</i>	43	Je uváděno, že předmět se částečně překrývá s předmětem Geoinformatika ve výzkumu a praxi a je požadováno větší sepětí s praxí. Bude revidován sylabus obou předmětů, aby případné překryvy byly odstraněny a bude zajištěno sepětí s praxí formou odborných exkurzí.

doc. RNDr. Lucie Kupková, Ph.D.

*vedoucí Katedry aplikované geoinformatiky a kartografie*

*garantka DSP Geoinformatika, Kartografie a dálkový průzkum Země*

### **Katedra sociální geografie a regionálního rozvoje**

Podobně jako v minulých letech, i přes relativně malý počet odpovědí, a tedy omezenou reprezentativnost, je zřejmé, že anketa přináší některé cenné výsledky. Jako vedoucí katedry jsem si prošel všechny předměty a studentské komentáře, a to včetně těch, kde je výsledné hodnocení vzhledem k nízkému počtu odpovědí evidentně nereprezentativní. Celkově jsem hrdý, jak kvalitní přednášející na katedře máme. Naopak některé dílčí problémy, které se vyskytovaly v minulých letech, se podařilo eliminovat změnou vyučujících.

Vzhledem k nízkému počtu hodnotících studentů bylo k určení excelentní přednášky/cvičení použito kritéria hladina hodnocení min. 90 % při minimálním počtu 5 hodnotících studentů. I

když se jedná o velmi restriktivní kritéria musím vyzdvihnout kvalitu alespoň následujících přednášek:

- Libor Jelen – *Geografie Ruska a postsovětského prostoru* 97 %
- Libor Jelen – *Geopolitika* 90,5 %
- Petr Pavlínek – *Geography of the World Economy* 91,4 %
- Eva Jánková – *Latinská Amerika seminář* 94,4 %
- Jiří Blažek, Viktor Květoň – *Lokální a regionální rozvoj* 90,0 %
- Jiří Hasman, Michaela Šrámková – *Subsaharská Afrika* 92,5 %
- Jana Jíchová, Adam Klsák, Jiří-Jakub Zévl – *Terénní cvičení ze sociální geografie* 91,7 %
- Libor Jelen, David Hána, Martin Lepič – *Základy politické geografie* 90,7 %

Naopak, předmětů hodnocených pod 65 % bylo naprosté minimum (jen dva) a v obou případech je navíc význam hodnocení velmi sporný vzhledem k nízkému počtu respondentů. Přesto jsem se s garanty obou předmětů spojil a získal od nich zpětnou vazbu. Jedná se o:

- *Metody terénního výzkumu v SG seminář* 50,3% (response 3/14)
  - Toto hodnocení je dáno velmi různou povahou externích organizací, se kterými se v rámci tohoto semináře spolupracuje. Hodnocení vždy reflektuje kombinaci obsahu a organizačního zajištění, jejichž optimální úroveň lze při spolupráci s externí organizací ne vždy předem odhadnout, resp. zajistit.
- Druhým slabě hodnoceným předmětem, avšak jen jediným studentem, je *Pedagogická praxe ze zeměpisu náslechová* 55 % (response 1/12).
  - Reakci garanta předmětu lze stručně shrnout takto. Kurz je výsledkem dlouhodobého vývoje systému praxí z geografie na PřF, který reflektuje soustavné posuny v požadavcích na učitelskou přípravu a také systematicky sbíranou zpětnou vazbu studentů, absolventů kurzu z minulých let. Oba vyučující jsou si vědomi náročnosti kurzu a možnosti obtížného porozumění systému. V tomto ohledu vycházejí studentům vstříc a vytvářejí jim systematickou podporu pro zdárné absolvování praxí - jmenovitě jde o několik termínů organizační schůzky, kde je systém praxí vysvětlen a dostatečný prostor je věnován dotazům studentů a řešení jejich problémů, a také organizaci blokové výuky před praxemi usnadňující studentům absolvování praxí (opětovně je vysvětlen také systém a poskytnuta podpora při řešení problémů). Nabízeny jsou také případné konzultace, na nichž jsou vyučující studentům k dispozici. V komentáři navrhované rozložení kurzu do dvou semestrů není reálné z důvodu akreditace studia.

prof. RNDr. Jiří Blažek, Ph.D.

*vedoucí Katedry sociální geografie a regionálního rozvoje*

### **Katedra fyzické geografie a geoekologie**

V akademickém roce 2023/24 pokračoval celkově vzestupný trend kvality výuky zajišťované katedrou fyzické geografie a geoekologie. Převažující vysokou kvalitou výuky dokládá, že 42 (61,7 %) ze 68 hodnocených kurzů získalo hodnocení přes 80 %.

Do hodnocení se tradičně promítá proměnlivá návratnost, a to jak celková, tak u jednotlivých kurzů. Celková návratnost se navíc podstatně liší mezi oběma semestry - v zimním, kdy bylo hodnoceno 35 kurzů, dosahovala 34 %, v letním, kdy bylo hodnoceno 33 kurzů pak 19 %. Reprezentativnost hodnocení konkrétních kurzů snižuje nízký absolutní počet odpovědí. Celkem 40 (58,8 %) předmětů je hodnoceno na základě 5 nebo méně odpovědí, více než 10 hodnocení má pouze 16 (23,5 %) kurzů. Ještě výraznější rozdíly jsou pak na úrovni podrobnějších otázek nebo slovních komentářů. Přesto z výsledků zřetelně vyvstávají následující celkové charakteristiky kvality výuky katedry.

Absolutně nejvyšší hodnocení je tradičně dosahováno u terénních kurzů nebo specializačních přednášek, kde ale vyhodnocení vychází z velmi malého počtu odpovědí. To platilo i v uplynulém akademickém roce – příkladem je 100% hodnocení *Zimního kurzu hydrologie sněhu a lavinové prevence* (3 hodnocení) či *Fyziky meteorologických jevů* (2 hodnocení), nebo 97,5% v případě *Terénního cvičení z FG* (3 hodnocení). Hodnocení vyšší než 90 % dosahuje celkem 12 kurzů.

Vysoké hodnocení nicméně dosahují nejen specializační výběrové kurzy, ale i široce navštěvované základní profilové přednášky a náročné teoretické předměty s vyšším počtem studentů. Jde např. o kurzy *Fyzikální limnologie* (90,7 %), *Statistické metody ve Fyzické geografii* (87,1 %), *Geomorfologie* (84 %), *Fyzická geografie ČR* (82,3 %), nebo *Meteorologie a klimatologie* (80,2 %).

V hodnocení za rok 2023/24 se pozitivně odrazila provedená změna dlouhodobě kriticky hodnoceného kurzu *Matematická geografie*, který byl pro učitelské kombinace nově koncipován. Kurz s názvem *Planetární geografie* zajišťovaný novým garantem je nyní pozitivně hodnocen (79,5 %) velkým počtem studentů (návratnost 42/122).

Kurzy s hodnocením nižším než 60 % byly pouze dva - *Pedogeografie a biogeografie* (58,4 %) a *Matematická geografie* (57,5 %). U obou předmětů byly výsledky a konkrétní připomínky probrány s vyučujícími a dohodnuty změny v personálním zabezpečení výuky.

Slovní komentáře byly reflektovány při diskusi nad možnými organizačními úpravami předmětů, zejména v oblasti lepší koordinace výuky u přednášek, kde se střídá více vyučujících. Výsledky hodnocení byly promítnuty do odměn za pedagogickou činnost.

prof. RNDr. Jakub Langhammer, Ph.D.

*vedoucí Katedry fyzické geografie a geoekologie,*

*garant Bc. SP Hydrologie a hydrogeologie*

### **Hodnocení předmětů v učitelských studijních programech - geografie**

Výchova budoucích učitelů geografie je na PřF UK zajišťována ve studijních programech Geografie se zaměřením na vzdělávání a Učitelství geografie pro střední školy. Oba studijní programy jsou akreditovány na katedře sociální geografie a regionálního rozvoje, která plně zajišťuje výuku didaktického bloku a bloku pedagogických praxí. Na zajištění oborových předmětů participují kolegové z dalších kateder sekce. Hodnocení předmětů učitelského studia je proto roztržštěné do výsledků jednotlivých kateder.

V rámci povinně volitelných kurzů lze nalézt několik s maximálním ohodnocením 100 %. Podstatnější je ovšem kvalita povinných kurzů studijního plánu. Mezi nimi plánu vystupuje *Seminář k bakalářské práci* (se zaměřením na vzdělávání) se hodnocením 98,34 %, který

studentům výrazně pomáhá v orientaci na konci studia. Předmět vznikl nově a prokazatelně zlepšil průchod studiem. Z předmětů zajištěných jinými katedrami je potěšující pozitivní hodnocení kvality kurzu *Planetární geografie*, který byl vytvořen pro učitelské studium samostatně. Po projednání změn v kurzu *Základy geoinformatiky* došlo ke zlepšení hodnocení. Většina povinných předmětů studijního plánu učitelského studia byla hodnocena na úrovni 70 % a vyšší, což považují, vzhledem k často nízkému počtu respondentů, za uspokojivé.

Nižší hodnocení dostal kurz *Fyzické geografie*, který trpí velkým rozsahem poznatků a pravděpodobně i rozdílným přístupem jednotlivých vyučujících (bylo prodiskutováno). Dílčí podněty, které jsou pro zvyšování kvality kurzu vždy velmi cenné, byly projednány s garanty příslušných kurzů či jejich vyučujícími. U kurzu *Obecná regionální geografie* došlo po změně koncepce ke zlepšení hodnocení. Negativní reakce u předmětu *Náslechové pedagogické praxe* se týkal spíše omylů v organizaci, které je objektivně komplikovaná. Přípominka byla projednána s vyučujícími.

Celkově lze konstatovat, že kurzy učitelského studia jsou vyučovány kvalitně a vyučujícími, kteří jsou studenty dobře hodnoceni a přijímáni. Dílčí negativní podněty jsou řešitelné a ve spolupráci s vyučujícími dochází ke potřebným úpravám v sylabech kurzů i jejich managementu.

doc. RNDr. Miroslav Marada, Ph.D.

garant programů *Geografie se zaměřením na vzdělávání a Učitelství geografie pro SŠ*

### Katedra tělesné výchovy

V rámci katedry tělesné výchovy jsou hodnoceny předměty semestrální i kurzovní výuky.

Ačkoliv mají předměty tělesné výchovy svá specifika, jejich hodnocení se pohybuje zpravidla mezi 70–100 %.

Opakovaně se vyskytují připomínky k časovému rozvrhu předmětů TV1 (MS730A,B). Rozvrh byl v ZS 2024 upraven tak, aby lépe vyhovoval dojíždějícím studentům, respektoval možnosti výuky ve sportovním centru UK a navazoval na výuku odborných předmětů na fakultě.

Ojedinelé jsou připomínky ke sportovním kurzům (termíny, ceny, náplň). Z tohoto důvodu nabízíme studentům širokou škálu zimních i letních kurzů v tuzemsku i zahraničí, v různých cenových relacích a v různých termínech.

Snahou KTV je představit studentům sportovní aktivity nejen jako prostředek ke zvyšování fyzické kondice, ale především jako možnost vzniku nových sociálních vazeb a rozvoje společenského života během studia na fakultě.

V tabulce jsou uvedeny předměty s nižším stupněm hodnocení a popis řešení.

<b>Zimní semestr 2023/24</b>		
Předmět	Celkové hodnocení (%)	Důvod / řešení

MS 730A TV1	58	Lekce začínají v 7.15, pro studenty náročná dostupnost. V LS upraven rozvrh, lekce posunuty na 8.00.
<b>Letní semestr 2023/24</b>		
MS 730 LKV	38	Kurz vodní záchrany – velmi vysoké nároky na udělení licence záchranáře, nahrazeno jiným kurzem.
MS 730B	52	Lekce začínají v 7.15, pro studenty náročná dostupnost. V LS upraven rozvrh, lekce posunuty na 8.00.

Mgr. Kateřina Feitová, Ph.D.  
vedoucí Katedry tělesné výchovy

## **GEOLOGIE a ÚSTAV PRO ŽIVOTNÍ PROSTŘEDÍ**

Prof. RNDr. Jiří Žák, Ph.D. (do 30. 11. 2024)

Prof. RNDr. Martin Košťák, Ph.D. (od 1. 12. 2024)

*proděkan geologické sekce a Ústavu pro životní prostředí*

### **Ústav geologie a paleontologie**

#### **ZS**

Ze 34 předmětů vyučovaných na ÚGP v ZS bylo hodnocených 21. Zvláště u „velkých“ předmětů, hodnotil předměty větší podíl studentů (kolem 20-25%) takže výsledek může být statisticky významnější jako v minulých letech. Celkové bodové hodnocení se pohybovalo v rozmezí 75-100 %, co je velice uspokojivé.

Komentáře: Konstruktivní komentář k předmětu MG421P41 byl komplexně zodpovězen a navrhnutý řešení. Je nutné zlepšit komunikaci mezi vyučujícím a studenty týkající se organizace předmětu MG421P42. Konstruktivní připomínky u předmětu MG420P02 budou využity při organizaci výuky v následujícím akademickém roce. U předmětu MG422P51 byl ze 6 komentářů jeden kritický, návrh budeme diskutovat s externím vyučujícím. Náplň předmětu MG422P01 byla v předmětném akademickém roce podstatně změněna, proto je reakce studentů na změnu pro nás důležitá. Komentář studenta zohlední garant předmětu v následném akademickém roce. Ostatní komentáře byly pochvalné.

#### **LS**

Ze 61 vyučovaných předmětů bylo hodnocených 29 předmětů. Hodnocení se pohybovalo v rozmezí 77-100% s výjimkou 2 předmětů. U předmětu MG421C21B bylo hodnocení (68 %) sniženo z důvodu opožděného zápisu zápočtu, za co se vyučující studentům omluvil. U předmětu MG421P08 je sniženo hodnocení zčásti způsobeno tím, že tento náročný předmět mají v modulech biologové, předmět je ale určen pro specialisty geology, vyžaduje geologické znalosti. Jeho vynechání (a případné nahrazení jiným předmětem) z modulu by měli řešit garanti příslušných biologických programů. Ostatní připomínky jsme řešili s vyučujícím.

Komentáře k výborně hodnoceným předmětům: U předmětu MG421T05 vyučující jasně vysvětlit proč není možné termíny exkurze plánovat s velkým předstihem. Další připomínky byly pozitivní a vyučující na ně adekvátně reagovali.

prof. RNDr. Katarína Holcová, Ph.D.

*ředitelka Ústavu geologie a paleontologie*

*garantka Bc. SP Praktická geobiologie a garantka NMgr. SP Geobiologie*

### **Ústav geochemie, mineralogie a nerostných zdrojů**

Z předmětů vyučovaných na pracovišti ÚGMNZ bylo v akademickém roce 2023/2024 hodnoceno celkem 41 předmětů. Z tohoto počtu bylo 28 předmětů hodnoceno velmi kladně (> 85 %) a 6 předmětů spíše hůře (< 70 %). Většina předmětů měla však velmi nízkou návratnost dotazníků (v průměru 18,8 %) a u takřka 2/3 z nich to byli 1 nebo 2 respondenti.

Z předmětů, které byly ohodnoceny minimálně 3 respondenty, byla nejlépe hodnocena přednáška *Typy a modely rud* (93 %) a nejhůře pak přednášky *Minerály a horniny I.* (59 %) a *Základy mineralogie* (57 %). Oba hůře hodnocené předměty mají dva stejné přednášející, z

nichž jeden je na dlouhodobé zahraniční stáži a jeho část výuky probíhá online. Z komentářů vyplývá, že toto některým studentům vadí. Tento problém se však vyřeší návratem vyučujícího ze zahraničí v tomto akademické roce. U druhého vyučujícího jsou výtky směřovány především k pozdním začátkům výuky. Obecně špatně hodnocenou je u obou předmětů náročnost s ohledem na kreditové ohodnocení. Bude tedy provedena revize kreditového ohodnocení některých předmětů, které jsou z tohoto hlediska studenty hodnoceny spíše hůře.

Zimní semestr 2023/24			
Předmět	Celkové hodnocení (%)	Procento hodnotitelů	Řešení
<i>Minerály a horniny I.</i>	59,44	18	Online výuka jednoho vyučujícího skončí v tomto kalendářním roce; bude provedena domluva s druhým vyučujícím.
<i>Základy mineralogie</i>	55,13	28	S garantem předmětu bude provedena revize kreditového ohodnocení s ohledem na náročnost předmětu

doc. Mgr. Petr Drahoť, Ph.D.

*ředitel Ústavu geochemie, mineralogie a nerostných zdrojů*

*garant Bc. SP Hospodaření s přírodními zdroji*

### **Ústav petrologie a strukturní geologie**

Výsledky studentského hodnocení výuky zajišťované Ústavem petrologie a strukturní geologie jsem prostudoval a seznámil s nimi své kolegy. Z celkového studentského hodnocení vyplývá vysoká míra spokojenosti studentů ve většině hodnocených aspektů naší výuky. V minulých letech jsme se zaměřili na odstranění nedostatků u některých hůře hodnocených předmětů za pomoci konkrétních komentářů ve studentských hodnoceních. Pravděpodobně v důsledku tohoto zásahu, nemáme za uplynulý akademický rok ani jeden hůře hodnocený předmět. Ze všech předmětů hodnocených v zimním semestru bylo nejnižší hodnocení předmětu na 77 % a v letním semestru bylo nejnižší hodnocení předmětu na 75,5 %. Nejlepší ocenění získaly předměty vyučované spíše mladšími kolegy, jejichž entuziasmus ve výuce je na našem ústavu vysoce ceněn. Za skvělé výsledky ve studentském hodnocení výuky byli všichni pedagogové na ústavu po zásluze odměněni. Nakonec, stejně jako každý rok, bych rád apeloval na organizátory ankety, aby se zabývali možnostmi rozšíření počtu respondentů. A děkuji všem studentům, kteří nelitují času a nebojí se vyjádřit své názory, jak v rámci ankety, tak v rámci mimoanketních diskusí. Zpětná vazba od studentů je námi vyučujícími vskutku velice ceněná a to zejména formou konkrétních slovních komentářů.

doc. RNDr. Petr Jeřábek, Ph.D.

*ředitel Ústavu petrologie a strukturní geologie*

*garant NMgr. SP Geology*



garant NMgr. SP Geology se specializací Geoarcheology

### Ústav hydrogeologie, inženýrské geologie a užitá geofyziky

Za rok 2023/2024 bylo za Ústav hydrogeologie, inženýrské geologie a užitá geofyziky hodnoceno celkem 43 předmětů z 62 v zimním semestru a 38 z 54 v letním semestru. Setrvalým trendem z minulých let je bohužel nízká účast studentů na hodnocení, v naprosté většině případů jsou závěry založeny na hodnocení jednotek studentů. Výsledné hodnocení se v drtivé většině případů pohybuje mezi 70 a 100 % (spadá sem 94 % předmětů v ZU a 95 % předmětů v LS). Za relevantní považujeme hodnocení, kde byly k dispozici alespoň tři dotazníky.

I přes nižší návratnost, a tedy omezenou vypovídající schopnost dává anketa relativně cenný vhled do vnímání předmětů studenty. Stejně jako v minulých letech lze konstatovat, že zdaleka nejnosnější je slovní hodnocení přednášek. Stejně jako v minulých letech lze doporučit, aby studenti byli k slovnímu hodnocení aktivně vyzýváni, bylo by vhodné, aby hodnocení šlo odeslat jen v případě, že je slovní hodnocení vyplněno – pak bude vypovídající schopnost výrazně navýšena.

V zimním semestru vybočují následující předměty s velmi dobrým hodnocením a nadstandardní návratností dotazníků (alespoň 3): MG451C01 • CAD SOFTWARE V GEOTECHNICE4/8 100 % (Malát), MG451P73 • METODY IG PRŮZKUMU II 3/11 100 % (Rout/), MG451P47 • PODZEMNÍ STAVBY 8/19 92 % (Zmítko), MG451P19 • STOPOVAČE A STOPOVACÍ ZKOUŠKY V HYDROGEOLOGII 7/13 91 %, MG452P11 • ÚVOD DO UŽITÉ GEOFYZIKY 12/29 93 % (Valenta). Příklad z komentářů: „Mgr Rout má obrovský geologický přehled, je příkladem pro nás studenty. Navštívili jsme s nim řadu zajímavých lokalit a vždy byl maximálně připraven, včetně map atd. Tento předmět má jeden mínus, nelze zapsat vícekrát a navštívit tak s Mgr Routem více lokalit“

Naopak slabé hodnocení pod 70 % měla MG451P36 • MATEMATIKA III 4/16 55 % (Mls), kde byla kritizována přílišná teoretičnost přednášek, špatná návaznost cvičení na přednášenou látku a významný rozdíl mezi příklady v cvičeních a zápočtu. S vyučujícím bylo toto probráno. Druhým předmětem hodnoceným pod 70 % byla MG451P61 • MECHANIKA SKALNÍCH HORNIN 2/9 63% (Rott). Vyučující toho předmětu již z fakulty odešel a byl nahrazen a hodnocení již tak není pro budoucnost relevantní. V žádných jiných komentářích ze zimního semestru (projity všechny) nebyly zjištěny zásadnější problémy.

V letním semestru z hodnocení vybočují z hlediska dobrého hodnocení (za alespoň 3 hodnocení) předměty MG451P28 • HOSPODAŘENÍ S VODNÍMI ZDROJI 7/21 96% (Hrkal), MG451P13 • REGIONÁLNÍ HYDROGEOLOGIE 3/15 100 % (Bruthans, Slavík), MG452S48B • SEMINÁŘ APLIKOVANÉ GEOLOGIE 3/26 100% (Fischer, Slavík, Roháč). Naopak slabé hodnocení pod 70 % mají jen dva předměty, jednak MG452P45 • MAGNETOMETRICKÝ PRŮZKUM 2/5 57% (Kletetschka), kde je v komentářích kritizována slabá úroveň kurzu i styl přednášení. Toto bylo s vyučujícím probráno, aby se výtky v dalších letech neopakovaly. Dalším předmětem s hodnocením pod 70% byly MG451P33 • VYBRANÉ STUDIE Z HYDROGEOLOGIE 1/2\_ 68 % (Bruthans), kde je kritizováno příliš nízké ohodnocení kurzu kredity vzhledem k jeho časové náročnosti. Kreditové hodnocení bude tedy zvýšeno. V žádných jiných komentářích z letního semestru (projity všechny) nebyly zjištěny zásadnější problémy.

doc. RNDr. Jiří Bruthans, Ph.D.

ředitel Ústavu hydrogeologie, inženýrské geologie a užitě fyziky

### Laboratoře geologických ústavů

ZS 23/24:

MG410P08 hodnotilo 6/15, prům hodnocení 86 %,

MO550P27 hodnotilo 32/127, prům hodnocení 81 %,

MG431P80 nehodnocen

LS 23/24

MG431P99 a MG431P78 nehodnocen

Doc. RNDr. Ladislav Strnad, Ph.D.

ředitel Laboratoří geologických ústavů

### Ústav pro životní prostředí

V uvedeném období (2023/2024) v rámci zimního semestru bylo hodnoceno 53 předmětů a 41 předmětů v letním semestru zahrnující jak přednášky, tak příslušné semináře. V období ZS nebyl žádný předmět hodnocen pod 60 % a pouze 3 předměty měly hodnocení pod 70 %, přičemž v dvou případech bylo toto hodnocení založeno pouze na 1 respondentovi. Stejně tak v LS nebyl hodnocen žádný předmět pod 60 % a pouze 2 byly hodnoceny pod 70 %. V tabulce jsou uvedeny příklady 3 předmětů, které byly hodnoceny vyšším počtem než 1 respondent a obsahovaly komentáře s návrhy, na jejich základě byly diskutovány s dotyčnými vyučujícími možnosti vylepšení celkového vnímání předmětů. Obecně lze konstatovat, že hodnocení předmětů se s časem zlepšuje a předchozí ankety a jejich analýzy měly pozitivní vliv na další hodnocení.

Zimní semestr 2023/24			
Předmět	Celkové hodnocení (%)	Procento hodnotitelů	Důvod / řešení
<i>Management chráněných území</i>	66,28	28,26	Nižší hodnocení bylo zejména akcentováno náročností kurzu. Situace byla diskutována s přednášející.
Letní semestr 2023/24			
<i>Aplikovaná ekologie</i>	68,5	15,69	Nižší hodnocení souvisí s cvičením v rámci předmětu, kde studenti poukázali na nižší relevanci obsahu s přednáškou. Situace byla diskutována s příslušným pedagogem a předpokládá se zapracování připomínek.
<i>Energie-příroda a společnost</i>	68,16	11,76	Na základě 1 respondenta kritizující nižší úroveň předmětu vzhledem k ostatním, byla situace diskutována a vyučující se pokusí o změny v systému výuky.

prof. RNDr. Tomáš Cajthaml, Ph.D. / prof. Mgr. Ing. Jan Frouz, CSc.

*ředitel Ústavu pro životní prostředí*

*garant Bc. SP Ochrana životního prostředí*

*garant NMgr. SP Ochrana životního prostředí*

## CHEMIE

Prof. RNDr. Ivan Němec, Ph.D. (do 30. 11. 2024)

prof. RNDr. Tomáš Obšil, Ph.D. (od 1. 12. 2024)

proděkan chemické sekce

### Katedra analytické chemie

Z předmětů zajišťovaných katedrou analytické chemie bylo v akademickém roce 2023/2024 hodnoceno celkem:

- v zimním semestru 33 předmětů (a dalších 6 předmětů nebylo studenty hodnoceno),
- v letním semestru 27 předmětů (a dalších 6 předmětů nebylo studenty hodnoceno).

Na udělené slovní komentáře dotčení pedagogové vždy relevantně reagovali.

Je potěšitelné, že naprostá většina katedrou analytické chemie zajišťovaných předmětů byla hodnocena velmi pozitivně (s celkovým hodnocením > 75 %).

V zimním semestru 2023/2024 studenti nejpozitivněji vnímali předmět MC230P82 *Prezentace a veřejné projevy*, na němž oceňovali jak přístup pedagoga, tak obsah přednášky včetně praktického uplatnění. Jako velmi kvalitní byl studenty rovněž hodnocen předmět MC2230C07 *Praktikum z analytické chemie* („*Tato praktika byla nejlepší, které jsem za 3 roky na VŠ absolvovala*“).

Pokud pomíneme tři předměty hodnocené jedním studentem a dosahujícím tak hodnocení 100 %, pak v letním semestru 2023/2024 byl studenty nejlépe hodnocen předmět MC230P56 *Toxikokinetika* (hodnotilo 5 studentů z 30), na němž oceňovali studenti jak obsah, tak přístup vyučujícího („*Přednášky byly zajímavé. Velmi přívětivý vyučující, všechno důležité vysvětlil skvěle.*“). I řada dalších přednášek byla studenty značně pozitivně hodnocena, včetně některých netradičních metod výuky (MC230P24 *Elektromigrační metody*, „*Hodiny fungují na principu obrácené třídy, tedy teorii si nastudujete doma a na hodině se převádí do praktických příkladů, což mně několikrát dost pomohlo se lépe zorientovat v problematice.*“).

Méně než 75 % byly v jednotlivých semestrech hodnoceny následující předměty:

Zimní semestr 2023/2024		
Předmět (kód)	Hodnocení (%)	Řešení
<i>Praktikum ze separačních metod</i> MC230C16	72	U předmětu nebyly uvedeny žádné konkrétní komentáře. Předmět hodnotilo 5 studentů z 20 zapsaných a jediné, co lze vyčíst ze škálového hodnocení je, že nároky předmětu vnímají studenti jako nepřiměřeně vysoké, což je ale u specializovaného turnusového praktika, hodnoceného 4 kredity pochopitelné.
<i>Kvalitativní a kvantitativní organická analýza</i> (MC230P87)	65	Přes nízké celkové hodnocení předmětu neobsahují komentáře žádné negativní poznámky. Studenti pouze navrhuji modifikaci obsahu o zařazení NMR a IČ, což příslušní pedagogové pozitivně akcentují ve svých odpovědích.

<i>Seminář z analytické chemie II KATA</i> (MC230S36N)	60	Celkové hodnocení je 60 %, nicméně jedna paralelka má hodnocení 73 %, druhá 57 %. V první paralelce negativně škálově hodnotil 1 student z 5 zapsaných jednoho z vyučujících, ale neuvedl, čím konkrétně mu tento vyučující nevyhovoval. V druhé paralelce si 2 studující z 24 stěžovali na náročnost předmětu, což ale vyučující adekvátně akcentovali ve svých odpovědích.
Zimní semestr 2023/2024		
<i>Předmět (kód)</i>	<i>Hodnocení (%)</i>	<i>Řešení</i>
<i>Spektrometrické metody</i> (MC230P04N)	73	Jeden student (z 51 zapsaných) hodnotil negativně náročný přístup jednoho z vyučujících („ <i>pan docent si nás spletl se studenty z matfyzu. Jiný důvod k zdlouhavému vysvětlování kvantové mechaniky a fyzikálních principů nevidím</i> “). Nicméně dotčený pedagog zcela adekvátně reagoval svým komentářem.
<i>Praktikum z analytické chemie</i> (MC230C07N)	72	Negativní komentáře se objevily u jedné z paralelek tohoto laboratorního cvičení. Týkaly se náročnosti tohoto praktika pro studenty OŽP. Příslušný pedagog, jehož přístup je ve stejném předmětu v ZS hodnocen studenty velmi kladně, na všechny tyto komentáře zcela adekvátně a konstruktivně reagoval.
<i>Seminář z analytické chemie</i> (MC230S02B)	70	K předmětu nebyl žádný slovní komentář a na základě hodnocení 2 studentů ze 7 zapsaných nelze vyvodit žádná relevantní opatření.
<i>Seminář k diplomové práci KATA</i> (MC230S063)	70	K předmětu nebyl žádný slovní komentář a na základě hodnocení 1 studenta/y ze 17 zapsaných nelze vyvodit žádná relevantní opatření.
<i>Analytická chemie I (kata)</i> (MC230P35)	68	K tomuto předmětu se objevily dva velmi diskutabilní komentáře, cituji „ <i>neuznává odpovědi, které jsou sice správné, ale nejsou to přesně ty, které řekla na přednášce / na konci semestru zjistíte, že paní profesorka neakceptuje žádné odpovědi, které bezprostředně nevychází z jejího výkladu</i> “. Relevantnost takových komentářů nelze samozřejmě hodnotit. Navíc dotčená pedagožka je v ostatních předmětech hodnocena studenty velmi pozitivně a je známa jako přední odbornice v analytické chemii. Jedná se tedy o specifickou animozitu a není třeba přijímat žádné opatření.

<i>Seminář z analytické chemie I KATA (MC230S35)</i>	67	Předmět hodnotilo 9 studentů ze 41 zapsaných (tj. 22 %). Ve škálovém hodnocení studenti negativně hodnotí náročnost předmětu, nicméně ve slovních komentářích oceňují přístup pedagogů („ <i>Výborné vysvětlování, zejména oceňuji logické odvození vzorečků pro pH.</i> “). Jedná se o předmět určený pro studenty 1. ročníku bakalářského studia, u něž je zřejmé, že si ještě nezvykli na vysokoškolský systém výuky, předpokládající značnou samostatnost studenta.
<i>Introduction to Electroanalytical Chemistry (MC230P80)</i>	60	K předmětu nebyl žádný slovní komentář a na základě hodnocení 1 studenta/y ze 3 zapsaných nelze vyvodit žádná relevantní opatření.

Jak je patrné, negativní komentáře k výuce se týkají především náročnosti studia, které je ale na Univerzitě Karlově pochopitelné, nebo věci, které nelze uspokojivě vyřešit (časové rozvržení výuky).

Výsledky elektronického hodnocení výuky studenty za akademický rok 2023/2024 jsou pro naši katedru pozitivním ohlasem, který jistě přispěje k ještě dalšímu zkvalitňování výuky.

doc. RNDr. Karel Nesměrák, Ph.D.

*vedoucí Katedry analytické chemie*

### **Katedra anorganické chemie**

V zimním semestru 2023/2024 bylo celkem vyučováno 62 kurzů a hodnoceno 49 s návratností 36 % (tj. 469 hodnocení z 1290 možných). V letním semestru 2023/2024 bylo celkem hodnoceno 31 kurzů (z 44 možných) avšak návratnost byla pouhých 22 % (tj. 134 hodnocení z 617 možných). Ve většině případů bylo hodnocení výborné, řada předmětů byla hodnocena i stupněm nejvyšším, tj 100 %. Komentáře u většiny předmětů byly zejména pozitivní a žádný z předmětů nebyl celkově hodnocen pod 70 %. Pouze u některých paralelek seminářů k předmětům bylo hodnocení pod touto hranicí. Kritické komentáře se týkaly náplně seminářů předmětu *Anorganická chemie II (a)*, která byla tak pro letošní rok modifikována, aby byla studijní témata lépe rozložena mezi oba základní předměty anorganické chemie. Dále se objevily kritické komentáře k některým vyučujícím. Všechny tyto komentáře byly s vyučujícími diskutovány a tam, kde se objevily opakovaně, bylo pro aktuální akademický rok přistoupeno k personálním změnám v pedagogickém zajištění daných předmětů.

Zimní semestr 2023/2024		
Předmět	Hodnocení (%)	Řešení

<i>Anorganická chemie I (b)</i>	Celkové hodnocení 76%, nižší hodnocení jednoho semináře k předmětu	Opakované kritické komentáře k dané paralelce předmětu směřované ke způsobu výuky. Od tohoto akademického roku byl změněn vyučující semináře.
<i>Chemické výpočty</i>	Celkové hodnocení 79%, nižší hodnocení jednoho semináře	Komentáře ukazují, že nižší hodnocení jedné paralelky je dáno organizační změnou, kdy se předmět v rámci učitelských SP přesouval z druhého ročníku do prvního. Kurzu se tak současně účastnili studenti obou ročníků, což přineslo obtíže s nastavením úrovně obtížnosti výkladu. Pro tento rok tato situace již nenastává.
<i>Anorganická chemie základní</i>	Celkové hodnocení 72%, nižší hodnocení přednášky a jednoho semináře k předmětu	Připomínky byly diskutovány s garantem předmětu. Vyučující semináře, který byl hodnocen hůře, již z důvodu věku na katedře nepůsobí.
<i>Anorganická chemie I (a)</i>	Celkové hodnocení 84%, nižší hodnocení jednoho semináře k předmětu	Připomínky studentů a způsob výuky byly diskutovány s vyučujícím.
Letní semestr 2023/2024		
<i>Předmět</i>	<i>Hodnocení (%)</i>	<i>Řešení</i>
<i>Anorganická chemie II (a)</i>	Celkové hodnocení 77%, nižší hodnocení dvou seminářů k předmětu	Pro aktuální akademický rok byla částečně modifikována náplň seminářů, aby došlo k lepšímu rozložení témat mezi jednotlivé semestry.

doc. RNDr. Vojtěch Kubíček, Ph.D.  
vedoucí Katedry anorganické chemie  
garant NMgr. SP Anorganická chemie

### Katedra biochemie

akademický rok 2023/2024 - zimní semestr – hodnoceno 48 kurzů (návratnost 32,9%)

akademický rok 2023/2024 - letní semestr – hodnoceno 38 kurzů (návratnost 19,7%)

Vedoucí katedry se podrobně seznámila s výsledky hodnocení výuky za akademický rok 2023/24. Na schůzi katedry vyzvala všechny pracovníky katedry, jejichž výuka byla hodnocena, aby se s výsledky hodnocení též seznámili a relevantní připomínky zohlednili při přípravě jednotlivých kurzů na další semestr. Obdobně jako v minulých letech byly podrobeny pečlivé analýze kurzy, kde celkové hodnocení dosahovalo nižšího skóre. Mohu však s radostí konstatovat, že v hodnocení došlo k významnému zlepšení, nejhorší skóre



několika předmětů bylo 66%, ostatní předměty byly hodnoceny lépe než 70%. S pedagogy hůře hodnocených kurzů byly jednotlivé parametry hodnocení individuálně probrány.

V zimním semestru nižší skóre (66%) měl předmět *Metody studia biomolekul*, kde ve stížnostech převažovalo velké množství učiva. Druhým předmětem s nižším skóre (66%) byla *Molekulární biologie a genetika I*. Ve slovním hodnocení studenti zmiňovali nedostatečně hlasitý projev pedagoga, což může být vyřešeno použitím mikrofonů ve velké posluchárně (CH1). Další připomínkou bylo velké množství otázek při zkoušení, což lze považovat spíše za výhodu, protože pedagog zhodnotí znalosti celé látky a nikoli jen náhodné malé části. Volitelná přednáška *Internet a bioinformatika* byl hodnocen 60%, s tím, že některé poznatky byly prezentovány chaoticky. Všichni zkušení pedagogové přislíbili zohlednění připomínek studentů.

Velmi pozitivně hodnotím skóre (85%) povinného předmětu *Biochemie I*, a to jak přednášek (prof. Hodek) tak cvičení, který je povinný pro většinu chemických oborů. Za zimní semestr jako příklad výborně hodnocených přednášek (skóre >90%) uvádím předmět *Proteomika a metody studia primární struktury biopolymerů*, *Seminář k diplomové práci*, *Biochemická farmakologie*, *Biokatalýza a Biotransformační enzymy v nádorové biologii*. Velmi dobře (nad 90%) byla hodnocena praktika: *Pokročilé praktikum z biochemie*, *Praktikum z klinické biochemie* a *Praktikum z laboratorní techniky*.

V letním semestru bylo nižší skóre (65%) pouze u jednoho předmětu a to *Metody biochemie*. Připomínky byly ke kvalitě prezentací a vhodnosti studijních materiálů.

Za letní semestr byly výborně hodnoceny (skóre >90%) předměty *Návrh a vývoj léčiv*, *Biochemie jako teoretický základ biomedicíny*, *Biochemie rostlin*, *Molekulární onkologie*, *Proteiny – organickochemické a biochemické aspekty*, *Praktikum ze strukturní biologie a Biochemické praktikum* (řada vyučujících, garantované Dr. Kavanem). Pedagogům, jejichž předmět byl hodnocen značně nadprůměrně, byla na schůzi katedry vedoucí katedry vyslovena pochvala.

prof. RNDr. Helena Ryšlavá, CSc.  
vedoucí Katedry biochemie

### **Katedra fyzikální a makromolekulární chemie**

V zimním semestru 2023/2024 bylo hodnoceno 83 kurzů a návratností ankety 34%, v letním semestru pak 59 kurzů s návratností jen 18%. Předměty s hodnocením nižším než 70% byly MC260P133 *Physical Chemistry for International Students II*, MC260C47 *Praktikum z fyzikální chemie*, MC260P89 *Programování v prostředí Matlab*, MC260P49 *Repetitorium z fyziky II*, MC260DP2F *Diplomový projekt B*, MC260P24 *Fyzika* MC260P124, *Fyzikální chemie makromolekul*, MC260P148 *Programming* MC260S46B a MC260S46B *Seminář B*, obvykle s velmi malým počtem hodnocení i komentářů. Tam kde komentáře jsou, se nad nimi vyučující musí zamyslet a v případě jejich oprávněnosti musí zjednat nápravu. Obecně v případě povinných obtížných zejména pak fyzikálně orientovaných předmětů jsou výsledky horší, což však není důvod ke snižování úrovně, ale ke hledání nových lepších metod výkladu. Studentská anketa, i přes nízkou návratnost, je důležitou zpětnou vazbou pro pedagogy, aby mohli svoji výuku dále zlepšovat. Cenné jsou zejména konkrétní návrhy a

připomínky spíše než pokus o kvantifikaci popularity nebo zlepšování výsledků ankety snižováním nároků.

prof. RNDr. Filip Uhlík, Ph.D.

vedoucí Katedry fyzikální a makromolekulární chemie

garant Bc. SP Science

### Katedra organické chemie

V zimním semestru 2023/2024 bylo celkem vyučováno 56 kurzů a hodnoceno 49 s návratností téměř 32 % (tj. 276 hodnocení z 864 možných). V letním semestru 2023/2024 bylo celkem hodnoceno 50 kurzů (z 60 možných) avšak návratnost byla pouhých 20 % (tj. 244 hodnocení z 1205 možných). Ve většině případu bylo hodnocení výborné, kde řada předmětů byla hodnocena i stupněm nejvyšším, tj 100 %, např. *Mechanismy organických reakcí*, *Organická syntéza I*, *Seminář z organické chemie*, *Modern methods in organic synthesis-organocatalysis*. Komentáře u většiny předmětů byly zejména pozitivní. Z těch negativních komentářů lze zmínit připomínky k obtížnosti předmětů v souvislosti s udělovaným počtem kreditů, časovou náročnost na domácí přípravu, nepřehlednost při výkladu či v průběhu seminářů, dále pak na možnost o zařazení předmětu do jiného semestru apod. V následující tabulce jsou uvedeny předměty s celkovým hodnocením pod 70 % a způsob řešení či nápravy. Výsledky elektronického hodnocení výuky studenty za akademický rok 2023/2024 byly též diskutovány v rámci schůze katedry, kde byly stanoveny další postupy při zkvalitnění výuky zajišťované katedrou organické chemie.

Zimní semestr 2023/2024		
Předmět	Hodnocení (%)	Řešení
<i>Organické praktikum (B)</i>	67	Vyučující byli informováni a přislíbili spolupráci a ještě větší míru tolerance v rámci experimentální činnosti.
Zimní semestr 2023/2024		
Předmět	Hodnocení (%)	Řešení
<i>Organic chemistry II</i>	69	Garant předmětu byl informován a byla mu doporučena změna vyučujícího semináře, jelikož hlavní výtky byly směřovány především na vedení semináře.
<i>Chemická informatika</i>	68	Hlavní výtka k předmětu směřovala na jeho náročnost. Garant předmětu reflektoval připomínky a přislíbil větší jednoznačnost při zadávání úkolů.
<i>Chemické informační zdroje</i>	63	Hlavní výtka k předmětu směřovala na jeho zařazení do letního semestru. Garant předmětu byl informován a při přípravě studijních plánů bude diskutována možnost výuky tohoto předmětu v semestru zimním.

<i>Organická syntéza II</i>	55	Garant tento předmět vedl poprvé, což se mohlo odrazit na celkové kvalitě kurzu. Garant byl informován, reflektoval připomínku a přislíbil nápravu.
<i>Seminář z medicínální chemie</i>	40	Hlavní výtky byla k časové náročnosti exkurzí. Garant předmětu proto diskutoval s garantem studijního programu možnost zařazení předmětu jako nepovinného.

prof. RNDr. Jan Veselý, Ph.D.  
vedoucí Katedry organické chemie  
garant Bc. SP Medicínální chemie  
garant NMgr. SP Medicínální chemie

### Katedra učitelství a didaktiky chemie

V zimním semestru byla návratnost dotazníku Katedry učitelství a didaktiky chemie 35,79 %. Nejnižší hodnocení měl předmět *Obecná a fyzikální chemie III (B)* (50 %), nejvyšší hodnocení získal předmět *Tvorba didaktických úloh pro chemické soutěže (KSICHT)*. Převládalo pozitivní hodnocení předmětů na KUDCH. Předměty *Experimentální výuka obecné a anorganické chemie na SŠ*, *Biochemie III* či *Vzdělávání v chemii* mělo hodnocení nad úrovní 90 %.

V letní semestru byla návratnost dotazníku 27,98 %. Nejhůře byl hodnocen předmět *Experimenty ve výuce chemie II* (63,11 %). Řada předmětů dosáhla hodnocení 100 % např. *Základy 3D tisku a návrhu 3D modelů*, *Vzdělávání v chemii*, *Tvorba didaktických úloh pro chemické soutěže (KSICHT)*. Celkově převládalo velmi pozitivní hodnocení předmětů. Dále se věnujeme předmětům, jejichž hodnocení nedosáhlo hodnoty 70 %.

Zimní semestr 2023/24		
Předmět	Celkové hodnocení (%)	Důvod / řešení
<i>MC280P83 Obecná a fyzikální chemie III (B)</i>	50 %	Hodnocení obou vyučujících se pohybuje na úrovni 70 %, celkové hodnocení se odvíjí zejména od náročnosti předmětu. Vyučující jsou ke studentům vstřícní a umožňují také konzultace (např. ke konkrétním příkladům), což je uvedeno v komentářích. Dva komentáře se týkají postavení tohoto předmětu v kurikulu NMgr. studia. Dílčí výhrady jsou k nastavení testu. Oba vyučující reagovali na komentáře studentů v anketě velmi obsáhle a své přístupy zdůvodnili. Z hlediska budoucího uplatnění studentů je podstatné, aby byli schopni obsáhnout témata, kterou jsou vyučována na SŠ, což předmět i test splňují. Vyučující v dalším semestru studenty upozorní na tuto skutečnost, aby lépe pochopili jejich záměry.

MC280P01 <i>Didaktika obecné chemie</i>	61,21 %	Hodnocení obou vyučujících je rozdílné (85, 42 % první vyučující a 59,09 % druhý vyučující). Hlavní výhrady byly k náročnosti předmětu (časová dotace a množství domácí přípravy) vs. počet získaných kreditů. Kritika se týkala také rychlého střídání aktivit. Velmi kladně byl hodnocen vstřícný přístup vyučujících. Na základě zpětné vazby bylo upraveno rozvržení výuky tak, aby se aktivity nadměrně nestřídaly. Striktně je oddělena přednáška od cvičení. Redukována byla rovněž domácí příprava.
MC280C19 <i>Pedagogická praxe z chemie II</i>	61,67 %	Hodnocení vyučující je na vysoké úrovni (81,25 %). Jako problematická je vnímána náročnost předmětu. Student/ka však neuvádí důvod náročnosti. Studenti mají v průběhu pedagogických praxí pozastavenou výuku didaktik tak, aby měli možnost se plně věnovat přípravám i reflexi praxí. Tlak MŠMT na rozsah praxí budoucích učitelů stále stoupá. Předmět je skutečně stěžejním v rámci studijního programu. Vyučující znovu vysvětlí studentům důvody náročnosti praxí a upozorní na skutečnost, že kombinování práce a denního studia je v případě učitelských studijních oborů náročně natolik, že studenti někdy tento tlak těžko zvládají a studium přerušují, často ze zdravotních důvodů.
Letní semestr 2023/24		
EC 280E05 <i>Experimenty ve výuce chemie II</i>	62,64 %	Hodnocení vyučujících se blíží 80 %, v případě dvou vyučujících hodnota přesahuje 90 %. Co činí předmět hůře hodnoceným je jeho náročnost. Takto je hodnotí polovina respondentů. Důvod náročnosti dále studenti nekomentují, domníváme se ovšem, že se týká nutnosti zpracování protokolů. To ovšem považujeme za důležité a bez této aktivity předmět postrádá smysl.
MC280P74 <i>Obecné otázky chemického vzdělávání</i>	66,86 %	Nízká míra hodnocení souvisí s tím, že polovina respondentů vyhodnotila předmět jako „spíše slabší“. Bohužel v komentářích nezazněly žádné konkrétní výhrady. Kurz probíhal zcela identicky jako v akademickém roce 2022/2023, kdy jeho hodnocení bylo 91,43 %. Rozešlo se tedy zřejmě očekávání studentů s obsahem kurzu. V akademickém roce 2024/25 tedy budeme se studenty více diskutovat jejich očekávání.

doc. RNDr. Svatava Janoušková Ph.D.

*vedoucí Katedry učitelství a didaktiky chemie*

*garantka DSP Didaktika integrovaných přírodních věd*

### **Ústav aplikací matematiky a výpočetní techniky**

Ve školním roce 2023/24 bylo za oba semestry hodnoceno celkem 30 předmětů, celkové hodnocení pod 70% mělo jen 5 z nich (pod 60% byl jediný).

Pokud je výsledek v rozmezí 60-70% možno vykládat jako ne příliš pozitivní či dokonce negativní, tak dotyční pedagogové našeho Ústavu jsou jistě natolik svéprávnými bytostmi,

aby se o eventuální nápravu postarali sami. Tím spíše, když mají k dispozici i slovní komentáře studentů.

To co nás na ÚAMVT ale nejvíce trápí, je stupňující se poukazování studentů na náročnost předmětů a vysoké tempo výkladu. Pokud by studentská anketa skutečně měla být zpětnou vazbou, mělo by konečně toto být bráno vážně a uzpůsobit tomu i příslušné studijní plány (což samozřejmě neočekávám, že by se stalo).

Jinak výsledky ankety odpovídají výsledkům z let minulých a klidně bych tu mohl opsat své loňské vyjádření. Namísto toho si dovolím ocitovat (doslova) dva komentáře konkrétně k mé osobě:

- *Pan Kotvald je nepříjemný, arogantní a hrubý. Jeho přednášky k ničemu nejsou, mluví potichu a zmateně. Plusové body jsou za hodně termínů na zkoušku.*
- *RNDr. Václav Kotval CSc. je neuvěřitelně hodný a vstřícný člověk. Všechno bez problému vysvětlil a byl otevřený jakékoliv domluvě se svými studenty. Nemůžu víc než chválit!*

Domnívám se, že nic nemůže lépe dokumentovat oprávněnost mojí skepse vůči studentské anketě hodnocení pedagogů.

Když si ještě navíc pamatuji doby (a není to tak dávno), kdy žádné podobné ankety nebyly a znalosti studentů (matematické) byly na nesrovnatelně vyšší úrovni, než je tomu teď.

RNDr. Václav Kotvalt,CSc.  
*ředitel ÚAMVT*