

# **Ekonomika rodin a její makroekonomické dopady**

Ing. Ivo Patta

XXXIX. Konference České demografické společnosti

# Skutečná finanční situace pracujících rodičů s dětmi v roce 2005

Tabulka č.1 (1)

## Proč je nevýhodné mít děti

Manželé s hrubým měsíčním příjmem po 15 500 Kč, t.j. 31 000 Kč celkem

<b>Mzdové náklady celkem</b>	<b>41 850</b>
SP zaměstnavatel	-8 060
ZP zaměstnavatel	-2 790
Celkem pojištění zaměstnavatel	-10 850

<b>Hrubý příjem</b>	<b>31 000</b>
SP zaměstnanec	-2 480
ZP zaměstnanec	-1 395
Celkem pojištění zaměstnanec	-3 875
<b>Snížená mzda o SP a ZP</b>	<b>27 125</b>

Nezdanitelné částky	-6 340
<b>Základ daně</b>	<b>20 785</b>
Daň 15 %	-2 730
Daň 20 %	-517
<b>Čistá mzda</b>	<b>23 878</b>



	1 dítě	2 děti	3 děti	4 děti	bezdětní
Daňové zvýhodnění na vyživované dítě	500	1 000	1 500	2 000	0
Čisté příjmy pro dětské přídavky	24 378	24 878	25 378	25 878	0
Dětské přídavky	294	588	882	2 352	0
Čistý příjem pro soc. příplatky	24 672	25 466	26 260	28 230	0
Sociální příplatky	0	0	0	0	0
<b>Čistý příjem na člena domácnosti</b>	<b>8 224</b>	<b>6 367</b>	<b>5 252</b>	<b>4 705</b>	<b>11 939</b>

# Finanční situace pracujících rodičů s dětmi po 1.1.2006

- Tabulka č.2

	1 dítě	2 děti	3 děti	4 děti	bezdětní
• <u>Čistý příjem na člena domácnosti</u>	8 468 Kč	6 549 Kč	5 398 Kč	4 827 Kč	12 305 Kč
• <u>Relativní příjem na člena domácnosti</u>	68,8 %	53,2 %	43,9 %	39,2 %	100 %
• <u>Odvody daní celkem</u>	16 447 Kč	15 653 Kč	14 859 Kč	12 889 Kč	17 241 Kč

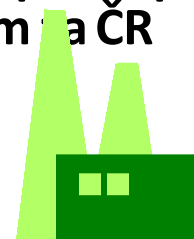
- V červnu 2006, před parlamentními volbami, poslanci napříč politickým spektrem odhlasovali řadu opatření v sociální oblasti. Následně se ukázalo, že přijatá opatření jsou příliš nákladná, protože meziroční nárůst sociálních výdajů byl 70 miliard korun. Ve srovnání s předcházejícími lety, kdy sociální výdaje rostly tempem 10 – 15 miliard korun ročně, šlo o růst schopný v horizontu tří až pěti let rozpustit celý státní rozpočet v mandatorních výdajích. Následovala proto ekonomická reforma, která sice zcela neeliminovala předcházející opatření, ale významně je omezila, mimo jiné i zvýšením nižší sazby DPH z 5% na 9%.

# Současná finanční situace pracujících rodičů s dětmi

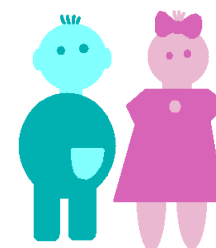
- Podle šetření ČSÚ dosahují roční výdaje na životní potřeby dítěte v rodině cca 80 tisíc korun ročně a sleva na dani činí pouze 10 680 Kč na jedno dítě. Z investice do dětí rodiny platí daně, zdravotní i sociální pojištění, na rozdíl od jiných podnikatelských investic. Domácnost s příjmem na úrovni mediámu, se 3 a více dětmi investuje ročně do budoucnosti zhruba 314 tis. Kč. Celková roční ztráta domácností ze zdanění a odvodu z investic do lidského kapitálu tak činí cca 120 tis. Kč/rok. Uvedený rozdíl vede mnohé lidi k pragmatické úvaze neinvestovat do dětí a uspořené prostředky využít jinak. Důsledkem je demografické zadlužení společnosti, které je několikrát hrozivější, než fiskální zadlužení státu (1).
- V ekonomice rodin se aktuálně nic podstatného nezměnilo. Stát v současné době zohledňuje plátcům daní 13,35% nákladů na výchovu dítěte v rodině, což časově pokrývá sedmítýdenní náklady za kalendářní rok. Výpočet:  $(10680 : 80000) \cdot 100 = \underline{13,35}$

# Vyčíslení roční ztráty ze zdanění a odvodů (1) za sektor domácností v ČR - odhad případných dopadů do rozpočtu

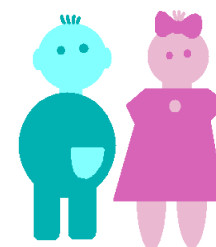
- Odhad daňového znevýhodnění investic do lidského kapitálu proti investicím do hmotnému a nehmotnému kapitálu firem v ČR



- Hrubá investice v rodinách do lidského kapitálu za ČR = 280 mld. Kč/rok



- Rodiny s dětmi platí **více** na daních a odvodech na sociální pojištění zhruba o
  - Ztráta na daních 29 mld. Kč/rok
  - Ztráta na odvodech 96 mld. Kč/rok



# Proč nemáme na výchovu dětí I.

- Právě zde je tajemství, jeden ze dvou skutečných důvodů, proč se rodí tak málo dětí. Příčina tkví nikoliv ve změně chování mladé generace, která již nechce mít děti. Skutečná příčina je na straně státu v daňové oblasti. Rodiče dětí na sebe totiž berou nejen daleko více práce, takřikajíc v druhé domácí směně, což je normální. Naprosto nenormální je však daňová politika státu. Díky daním se rodiny pracujících rodičů s dětmi, zcela bez vlastní viny, propadají doslova do bídy ve srovnání se svými bezdětnými vrstevníky. Již při dvou dětech se příjmy na jednoho člena domácnosti propadají dokonce hluboko pod hodnotu průměrného důchodu (1).
- Tabulka č.3: Osoby ohrožené příjmovou chudobou v České republice (2)

Rodiny	1 dítě	2 děti	3 děti	bezdětné
Celkem ohroženo	6,9%	8,0%	19,7%	3,2%

Pozn.: Podle statistických dat ze SRN, rodiny s dětmi bankrotují dvakrát častěji než rodiny bez dětí

## Proč nemáme na výchovu dětí II.

- Časově i věcně prokazatelného poklesu porodnosti o 30 000 dětí ročně si v přímé souvislosti s reformou daňového systému povšiml také M. Hiršl (1). Cituji z jeho studie: Změny ... ukazují trend vývoje skutečných hmotných životních podmínek ve kterých rodiny s dětmi žijí, a který výrazně ovlivňuje rozhodování mladých lidí o tom, zda vůbec mít děti a kolik. ... Bylo to způsobeno vyšším růstem míry zdanění pracovních příjmů rodičů v porovnání s bezdětnými ...

Tabulka č.4 (2): Složení rodin podle počtu dětí (srovnání let 1991 a 2001)

Rodiny úplné	1 dítě	2 děti	3 děti	4 a více	bezdětné
Rok 1991	22,5%	26,7%	5,4%	0,9%	44,5%
Rok 2001	20,3%	22,1%	3,6%	0,7%	53,3%

Živě narození Rok	Mělo se narodit dětí	Narodilo se dětí	%	Chybělo dětí	Chybí dětí celkem
1991	155 000	129 354	83,45	25 646	25 646
1992	155 000	121 705	78,52	33 295	58 941
1993	155 000	121 025	78,08	33 975	92 916
1994	155 000	106 579	68,76	48 421	141 337
1995	155 000	96 097	62,00	58 903	200 240
1996	155 000	90 446	58,35	64 554	264 794
1997	155 000	90 657	58,49	64 343	329 137
1998	155 000	91 535	59,05	63 465	392 602
1999	155 000	89 471	57,72	65 529	458 131
2000	155 000	90 910	58,65	64 090	522 221
2001	155 000	90 715	58,53	64 285	586 506
2002	155 000	92 786	59,86	62 214	648 720
2003	155 000	93 685	60,44	61 315	710 035
2004	155 000	97 664	63,01	57 336	767 371
2005	155 000	102 211	65,94	52 500	819 871
2006	155 000	105 831	68,28	49 169	869 040
2007	155 000	114 632	73,96	40 368	909 408



# Vývoj porodnosti

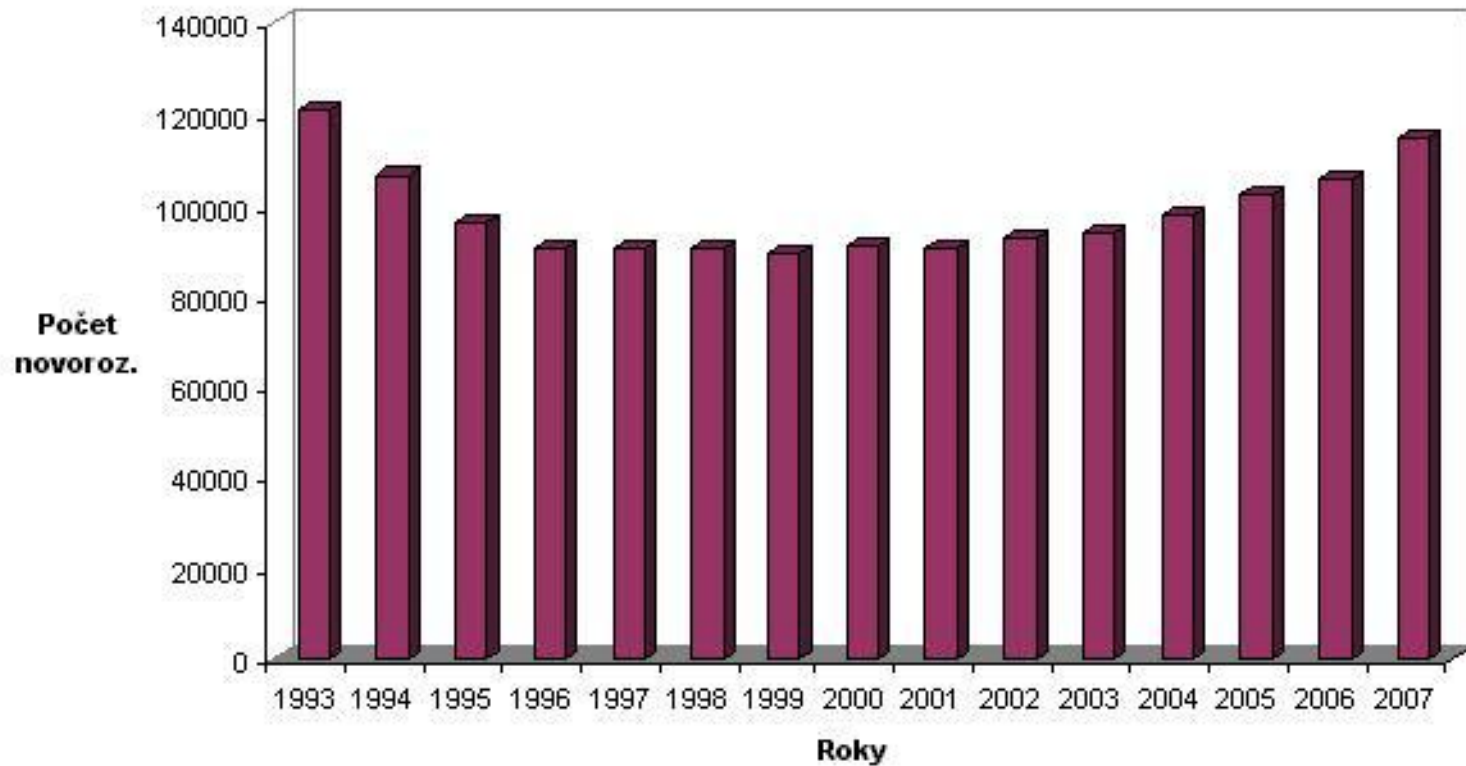
Tabulka č.5 (část): Počet chybějících dětí do vyrovnané populační bilance za posledních 18 let (1991 – 2008).

Zdroj: ČSÚ

Počet dětí, které se měly narodit je odvozen od průměrné porodnosti v letech 1950 – 1989.

Živě narození Rok	Mělo se narodit dětí	Narodilo se dětí	%	Chybělo dětí	Chybí dětí celkem
2000	155 000	90 910	58,65	64 090	522 221
2001	155 000	90 715	58,53	64 285	586 506
2002	155 000	92 786	59,86	62 214	648 720
2003	155 000	93 685	60,44	61 315	710 035
2004	155 000	97 664	63,01	57 336	767 371
2005	155 000	102 211	65,94	52 500	819 871
2006	155 000	105 831	68,28	49 169	869 040
2007	155 000	114 632	73,96	40 368	909 408
2008	155 000	119 600	77,16	35 400	<b>944 808</b>

**Graf č.2 Počet živě narozených v letech 1993 - 2007**



# Přerozdělování nebo uznání?

- Přerozdělování: spojováno s morálitou.
- Uznání: je dáváno do souvislosti se spravedlností a mravností.
- Politika přerozdělování má důsledky v oblasti uznání (1).

Naše současná myšlenková schémata dávají do protikladu pojmy typu:

výchova dětí x vydělávání peněz, nebo: sociální pomoc matkám x placení daní

Jako praktický příklad, citát z dopisu: „Také je třeba brát v úvahu, že veškerou případnou státní podporu platí daňoví poplatníci. Takže vlastně sousedé v domě povinně přispívají na výživu dětí svého souseda, když vlastní dítě třeba mít nemohou, nebo ho dávno vychovali „ (2).

Uvedené příklady, včetně citace z dopisu jasně říkají:

## Politika přerozdělování vede ke zneuznání!

- Každý si v této souvislosti okamžitě vybaví sociálně neintegrované skupiny obyvatelstva.

# Přerozdělování nebo uznání?

Pokračování

- **Ve skutečnosti se společenské zneuznání dotýká pracujících rodičů s dětmi!**

Na této věci je bolestná zejména skutečnost, že se jedná o zneuznání falešné. S odvoláním na rozbor tabulek č.1 a 2 mohu tvrdit, že pracující rodiče dětí odvedou do státní pokladny řádově desetkrát více na daních, než od státu na výchovu dítěte dostanou.

Zneuznání zde není dáno pragmatickými důvody. Jeho základy jsou v současném sociálním státu. Převzali jsme z minulého režimu to, co jsme přebírat neměli, určitě ne pro pracující a daně platící rodiče, přídavky na děti, ať jsme je v průběhu let nazývali jakkoliv. Naopak jsme počátkem let devadesátých zavedli v nové daňové soustavě radikální snížení daňového odpočtu na výchovu dítěte. Tím jsme převedli dítě z ekonomické kategorie „Dítě = investice do budoucnosti“ do kategorie „Dítě = spotřební zboží“.

# Ekonomické vyhodnocení nízké porodnosti.

- Poslední průzkumy odhalily, že dnes až dvakrát více mladých mužů, ve srovnání s ženami, ztrácí zájem o rodinu obdařenou dětmi.
- Mladé páry v Česku se tak uchylují ke stejné strategii, vyjádřenou zkratkou DPŽD (dva platy, žádné děti), jakou praktikují mladé páry v Německu.
- Pokusím se nastínit ztráty vznikající díky tomu, že mnoho mladých žen a mužů se rozhoduje aktivně pro bezdětnost. **Dopustím se relativní nepřesnosti tím, že budu za celou uvedenou časovou řadu počítat náklady na výchovu dítěte v aktuální výši. Pokud bych počítal skutečné náklady v jednotlivých letech časové řady, bylo by nutno k nim přiřazovat odpovídající mzdy a ceny v nákupním koši. Výsledky bychom měli statisticky správné, ale mnohočetné, nepřehledné, a proto obtížně vyhodnotitelné.**

# Vždy se má začínat přímo na začátku, v tomto případě u právě narozeného dítěte.

- Dítě od narození potřebuje spoustu péče a také peněz. Ze začátku je to více péče, později více peněz.
- Český statistický úřad vyčíslil v roce 2004 náklady na výchovu dítěte v rodině s běžným příjmem rodičů (medián) a 1-3 dětmi částkou 6352,- Kč na 1 dítě za 1 měsíc. Za 1 rok je to 76224,- Kč. Připočteme-li inflaci za 4 roky, dostaneme se v r. 2008 na **80000,- Kč přímých nákladů na 1 dítě a 1 rok.**
- K tomu musím ještě připočítat vícepráci rodičů spojenou s výchovou dítěte. V souladu s průzkumem, uskutečněným deníkem Dnes lze **práci rodičů spojenou s výchovou dítěte** odhadnout nejméně ve stejné částce, jako je tomu u přímých finančních nákladů, to je **80000,- Kč za rok.**
- **Souhrnný vklad rodičů do výchovy 1 dítěte v běžné rodině (příjmy na úrovni mediánu) za jeden rok je 160000,- Kč.**

# Je dítě spotřební zboží, nebo investice?

- V tuto chvíli si někteří z Vás jistě řeknou, nepořídím si děti, ušetřím peníze! Jistě, máte pravdu, pokud na **dítě** pohlížíte **jako na spotřební zboží**. V tom případě, nepořídím-li si dítě, ušetřím. Není to pohled ojedinělý, naopak. Tak se evidentně na dítě dívá Ministerstvo financí i náš nejvýše postavený ekonom, pan president V. Klaus společně s celou EU, výjimkou je částečně Francie.
- Daně jsou pro všechny stejné a při konstatovaném **zanedbatelném zohlednění investic (13,35%)** do výchovy dětí v rodinách ze strany státu, vypadala situace rodin a bezdětných následovně :

# Rodiny s dětmi a bezdětní

- **Tabulka č.6:** Relativní ekonomická situace rodin v roce 2004, Česká republika (bezdětní = 100%):

• Počet dětí v rodině	2 děti	3 děti	4 děti
• Relativní příjem na člena domácnosti	53,3 %	44 %	39,4 %

- **Tabulka č.7 (1):** Relativní ekonomická situace rodin v roce 2000, spolková země Bádensko-Würtembersko (bezdětní = 100%):

• Počet dětí v rodině	2 děti	3 děti	4 děti
• Relativní příjem na člena domácnosti	60,0 %	50,0 %	41,0 %

Poznámka: Ekonomická situace rodin v Německu a Česku je relativně stejně špatná, „vysoké“ či „nízké“ platy nerozhodují. Zdůrazňovat a porovnávat „přes hranici“ je zcela zavádějící. Důležité je jen a pouze bezprostřední srovnání se sousedy.



# Dítě je pravá investice

- Pokud se předběžně shodneme, že **dítě je investice** a nikoliv spotřební zboží jako pračka, lednička či automobil, dokonce ta největší životní investice rodičů, pak je možné doložit, že **jde o pravou investici**, to znamená investici přinášející čistý zisk.
- Expertní komise nadace Roberta Bosche (1) "Rodina a demografická změna" ve své zprávě zveřejněné v polovině prosince 2005 srovnává náklady a příjmy státu (SRN) z každého narozeného dítěte za celý jeho život. Vyplývá z ní, že každé dítě přináší státu v průměru **čistý zisk** 76 900 euro. V čem se liší zisk z investice do výroby, od zisku investice do lidského kapitálu?

# Chybějící investice do lidského kapitálu I.

Tabulka č.8

Živě narození rok	Chybí dětí celkem	Deficit ve výchově dětí počet roků
1991	25 646	25 646
1992	58 941	84587
1993	92 916	177503
1994	141 337	318840
1995	200 240	519080
1996	264 794	783874
1997	329 137	1113011
1998	392 602	1505613
1999	458 131	1963744
Přenos		1963744

Živě narození rok	Chybí dětí celkem	Deficit ve výchově dětí počet roků
2000	522 221	2485965
2001	586 506	3072471
2002	648 720	3721191
2003	710 035	4431226
2004	767 371	5198597
2005	819 871	6018468
2006	869 040	6887508
2007	909 408	7796916
2008	944 808	<b>8741724</b>

# Chybějící investice do lidského kapitálu II.

- Teď přejdu k investicím, v tomto případě chybějícím, do výchovy dětí. Ty je třeba vždy vyčíslit za určité období, zde od roku 1991 do roku 2008 (Tabulka č. 5). Z uvedené časové řady 18 let (použita v souladu s plnoletostí), aktuálně chybí do vyrovnané populační bilance

**944 808 dětí.**

- Výpočet nerealizovaných („ušetřených“) úplných nákladů na výchovu dětí v rodinách.
- S přihlédnutím k průběhu demografické křivky za posuzované období, vypočítáme celkový deficit výchovy dětí v rocích (Tabulka č.8) a znásobíme jej celkovými náklady na jedno dítě a rok.
- Výpočet: **8741724 let** . 160000,- Kč = 1398675840,- Kč
- Celková chybějící investice do výchovy dětí v rodinách za posuzované období 18 let tak představuje

**1 bilion 399 miliard korun.**

# Chybějící investice do lidského kapitálu III.

- Výpočet chybějící investice do dětí, to je do budoucnosti, za jediný kalendářní rok (2008):  $944\ 808 \text{ dětí} \cdot 160\ 000,-\text{Kč} = 151\ 169\ 280\ 000,-\text{Kč}$

**151 miliard korun**

- je výše chybějících investic do nového pokolení v České republice v současné době za jediný rok.
- Výpočet chybějící investice do dětí, to je do budoucnosti, za jediný kalendářní den ( 31.12.2008):  $151\ 169\ 280\ 000,-\text{Kč} : 365 \text{ dny} = 414\ 162\ 411,-\text{Kč}$

**414 milionů korun.**

- **1 bilion 399 miliard korun,** to jsou úhrnné náklady, které bezdětní a rodiny s jedním dítětem ušetřili za posledních 18 let a nadále denně šetří tím, že nevychovávali děti (plurál)!

# Příspěvek státu

- Pokud někdo namítne příspěvek státu ve formě přídatku na dítě a snížení daně, rád mu vyhovím a příslušnou částku zohledním (započítány jen přímé finanční náklady, nikoliv vícepráce rodičů spojená s výchovou dětí).

Výpočet: Náklady v rodině s nejčastějším příjmem: 80000,-Kč . 18 let = 1440000,-Kč

- **Jen finanční náklady rodičů** na výchovu dítěte v aktuálních cenách do plnoletosti dítěte, to je do 18 let, jsou

**1 milion 440 tisíc korun.**

Výpočet: Příspěvek státu: (1440000,-Kč : 100%) . 13,35% = 192240,-Kč

- Porovnáme-li částku **1 milion 440 tisíc korun** s necelými
- 

**200 tisíci korunami,**

- kterými se stát podílí po dobu 18 let na výchově dítěte v ekonomicky aktivní rodině, mohu prohlásit jen s nepatrnou nadsázkou:

**„Pracující rodiče dětí vychovávají své ratolesti téměř úplně z peněz, které mohou bezdětní utratit pro svoji vlastní potřebu“.**

# Námítka!

- Teď mi jistě někteří namítnou, že děti jsou radost a rodiče tak jsou vlastně za výchovu dětí přímo odměňováni jejich výsledky.
- Odpovím vám slovy M. Kučery, bývalého pracovníka ČSÚ: "Je nutné si uvědomit, že rozhodnutím mít dítě a jeho narozením se rodiče vzdávají části svých možností v jiných oblastech života - ve zvyšování kvalifikace, kariérním postupu zvláště žen - matek, ve využití volného času, v kulturních aktivitách apod. Tyto, v určitém smyslu ztráty, nelze nikdy a nijak kompenzovat, podobně jako nelze spoléhat jen na to, že případné materiální nedostatky rodin s dětmi mohou být vynahrazovány radostí z dětí a jejich rozvíjení i úspěchů. **Děti totiž mohou být pro své rodiče rizikovou investicí**".

# Makroekonomické dopady nedostatku dětí, resp. nedostatku lidského kapitálu I.

- Tím, že mnoho občanů České republiky má jedno nebo žádné dítě, nevychovali za posledních 18 let potřebných  
**944808 dětí.**
- Vzhledem k tomu, že se do vyrovnané populační bilance v letech 1991 až 2008 mělo narodit  $(155000 \cdot 18) = 2790000$  dětí,  
**chybí 33,86% dětí,**
- **to je více než třetina.**
- Spolu s postupným poklesem lidského kapitálu bude následovat také postupný pokles HDP. S úbytkem více než 1/3 pracovních sil se úměrně sníží také objem vybraných daní a tím i peněz na sociální účely a to v době, kdy budou odcházet do důchodu silné ročníky narozené v letech sedmdesátých minulého století. Poměr dva pracující na jednoho důchodce se postupně změní na 1 : 1, případně, při pokračujícím trendu posledních 18 let, na poměr ještě nepříznivější.

# Makroekonomické dopady nedostatku dětí, resp. nedostatku lidského kapitálu II.

- To se nám, **s přihlédnutím k současnému spotřebnímu koši**, projeví za období 38 let (oficiální délka ekonomické aktivity jedné generace), následujícím způsobem:
- - propad 1/3 HDP postupně, s odchodem silných a nástupem populačně slabých ročníků. V praxi nám právě tyto silné ročníky sedmdesátých let končí z hlediska fertility. Se zhruba dvacetipětiletým zpožděním nám skončí i z hlediska ekonomického přínosu. Celkový propad HDP vztažený k 944808 dětí lze odhadnout na:

**45000 miliard korun.**

Výpočet: (1176,6 mld. Kč . 38 let) = 44710800000000,-Kč

- - propad příjmů státu ve výši 1/3, s průběhem kopírujícím tvorbu HDP, lze odhadnout na:

**12920 miliard korun.**

Výpočet: (340 mld. Kč . 38 let) = 12920000000000,-Kč

- - pokračující zadlužování (implicitní dluh) průběžně financovaného důchodového systému, závislého na mezigenerační solidaritě se zvýší o částku:

**6036,3 miliard korun.**

Výpočet: (3530 mld. korun : 100%) . 4,5% . 38 let = 6036300000000,-Kč.



# Makroekonomické dopady nedostatku dětí, resp. nedostatku lidského kapitálu III.

- - pokračuje zadlužování systému financování zdravotnictví. I zde se jedná o mezigenerační solidaritu a to velmi výraznou. Náklady na zdravotní péči od narození až do ukončení ekonomické aktivity jsou stejně vysoké, jako náklady na ošetření ve stáří. Je to způsobeno několikasetprocentním nárůstem nákladů na zdravotní ošetření v důchodovém věku. Zadlužení zde lze odhadnout 1/3 ročních nákladů zdravotnictví, to je za 38 let:

**2025,4 miliard korun.**

Výpočet: (53300000000,- Kč . 38 let) = 2025400000000,-Kč

- - propad čistého zisku státu. Produktivita na jednoho pracovníka v České republice je cca třetinová ve srovnání s Německem. Státní pokladna České republiky tak přijde, s přihlédnutím k výsledkům práce Expertní komise nadace Roberta Bosche „Rodina a demografická změna“ o čistý zisk ve výši 672533,-Kč v průměru na jedno dítě, celkem u nenarozených 944808 dětí o čistý zisk státní pokladny ve výši

**635,4 miliard korun.**

Výpočet: (672533 Kč . 944808 dětí) = 635414558664,-Kč

# Jak dál?

- V 50. letech vyřkl Konrád Adenauer, když z moci kancléře zavrhl přestavbu sociálního systému ve prospěch rodičů, legendární větu: *„Děcka budou mít přece lidi vždycky“!*
- *„Nová generace znamená nový mozek“*, řekl před sto lety expresionistický básník a berlínský lékař Gottfried Benn.
- Počátkem jednadvacátého století však nové mozky opravdu chybějí. A neskonale víc, než si je německá společnost, byť nyní sebekriticky zkrušená, vůbec schopna připustit. Jaká pak mobilita! Jaká pak inovace! Jaká pak dynamika! Mládeže je zde tak poskrovnu, že se ani nebouří!
- Začátkem devadesátých let minulého století jsme převzali německý daňový systém. Končí první desetiletí nového tisíciletí a stále jen diskutujeme o demografické depresi a jejích dopadech na průběžně financované sociální systémy. Jak dlouho v diskusích ještě budeme pokračovat a hlavně proč?
- Důchodová reforma je v paragrafovaném znění k dispozici od roku 2005. Název: První prorůstová a propopulační důchodová reforma. Dostupná z adresy: <http://www.virtually.cz/?art=5829>.
- Komplexní řešení demografického problému v ČR je k dispozici od roku 2006. Zahrnuje kromě důchodové reformy také reformu sociální. Byla ve zkrácené obecné podobě publikována v časopisu Demografie č.2/2007.

## Správná reformní řešení:

- Uznání nákladů na výchovu dětí jako pravé investice a její daňový odpočet.
- Dlouhodobé a proto sociálně citlivé převedení bezdětných do II. spořicího důchodového pilíře.

# Vysvětlivka: Implicitní dluh ve financování důchodového systému

- **Jak vzniká implicitní dluh důchodového systému? Implicitní dluh si můžeme představit, jako slib státu vyplácet v budoucnosti platby (starobní důchody), na které si dnes nevytváříme žádné kapitálové rezervy (1).**
- Podle závěrečné zprávy Bezděkovy komise analýzy potvrdily, že současný systém generuje v dlouhém období roční deficity ve výši 4 až 5 % HDP(2).
- Porodnost pod úrovní vyrovnané populační bilance je v České republice trvale od roku 1981, to znamená 28 roků.  
Výpočet:  $(28 \text{ let} \cdot 4,5\%) = 126\% \text{ HDP}$ . Při výši HDP (r.2007) = 3 biliony 530 mld. Kč, pak **aktuální úhrnný dluh důchodového systému je 126% HDP a odpovídá částce : 4 biliony 448 miliard korun.**
- **Výše dluhu důchodového systému je snižována prodlužující se dobou odchodu do důchodu.** Na základě rozsáhlého průzkumu v USA (MTI/ČTK 25.6.2005), financovaného penzijními fondy, se došlo k překvapivým závěrům, které staví prodlužování věku odchodu do důchodu na hranici 65 let a výše do problematického světla. Analytici totiž došli při zpracování statistických dat k poznání, že lidé, kteří zanechají zaměstnání až v 65 letech věku, většinou předčasně umírají po dvou až třech letech. Naproti tomu lidé, kteří odešli do důchodu v 55 letech, se velmi často dožívají až 80 let. Klíčem k dlouhému životu je tedy podle závěrů průzkumu předčasný důchod. Odejde-li člověk do důchodu v 55 letech, ušetří si řadu problémů. Z jeho života zmizí pravidelný shon a tím i stres. Zkrácení dožití v průměru o více než 12 let je podle lékařského zdůvodnění skutečnost, že starší lidé v zaměstnání dostávají příliš zabrat, protože musí dostát nárokům kladeným na mnohem mladší zaměstnance. Ke stresovým situacím, nárazovým i trvalým (např. strach ze ztráty zaměstnání s vědomím, že v mém věku neseženu jině), se často přidruží zdravotní problémy a to vše přispěje k podstatnému zkrácení délky života.
- **Implicitní dluh důchodového systému se u nás oficiálně nezveřejňuje.**